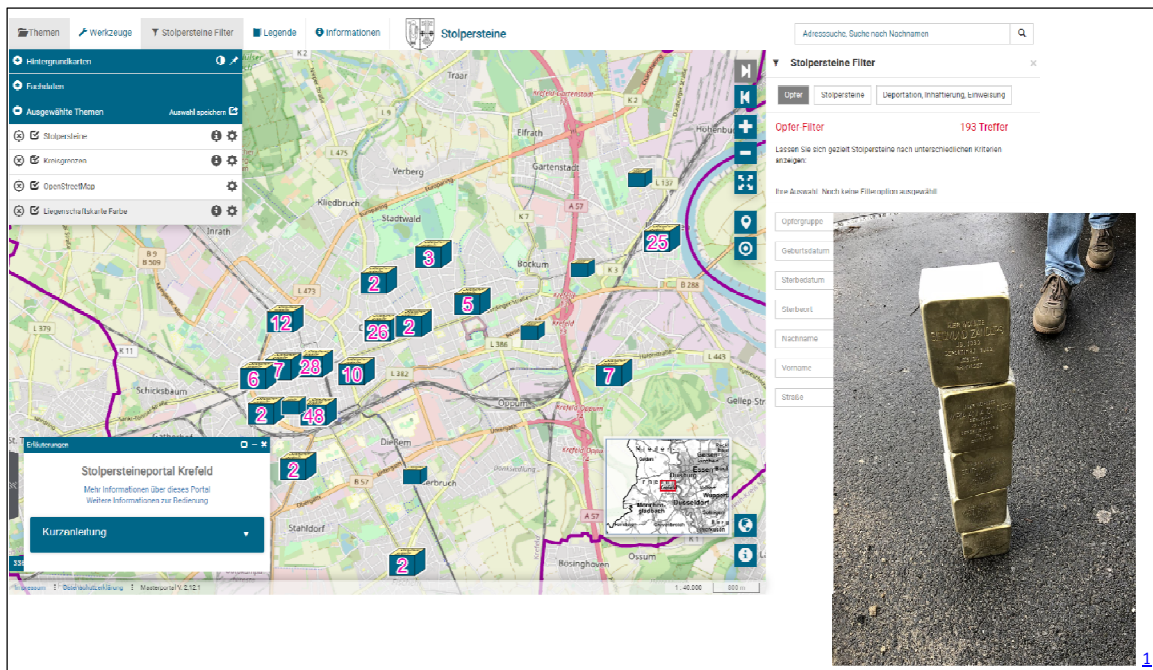


Stolpersteineportal Krefeld

<https://geoportal-niederrhein.de/krefeld/stolpersteine/>

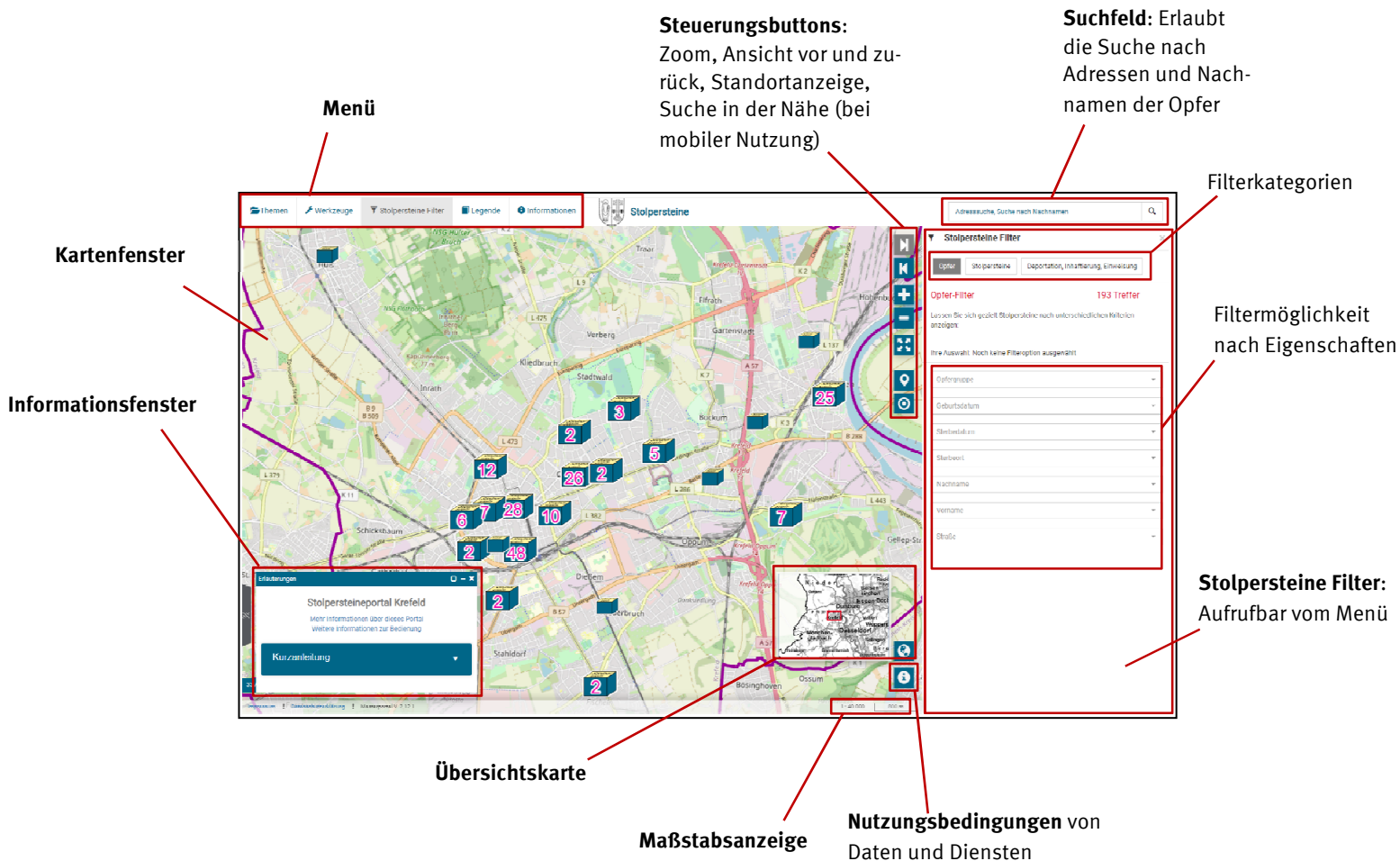


Inhalt

Aufbau	2
Entstehung	2
Features	3
Übersicht	3
Interaktives Erkunden	3
Gezielte Suche	6
Stolpersteine-Filter	6
Themen	8
Werkzeuge	9
Legende	10
Informationen	11
Infofenster	11
Kartensteuerung	12
Daten	12
Ansprechpartner	12

¹ https://de.wikipedia.org/wiki/Liste_der_Stolpersteine_in_Krefeld#/media/Datei:Stolpersteine_Zanders_vor_Verlegung.jpg

Aufbau



Entstehung

Der Fachbereich Vermessungs- und Katasterwesen bietet seit Anfang 2020 ein eigenständiges Geoportal² auf Grundlage der Masterportallösung³ an. Zudem sind weitere Fachportale entstanden⁴, die eine individuell angepasste Darstellung von themenspezifischen Datensätzen erlauben. Auch der Datensatz der Stolpersteine, der fachlich von der NS-Dokumentationsstelle der Stadt Krefeld verwaltet wird, profitiert von der Verfügbarkeit als thematisch angepasstes Geoportal. Die Stolpersteine können interaktiv in Krefeld erkundet werden und bieten auf Mausklick Bilder, Biographietexte, Wikipedia-Informationen und weitere Sachinformationen wie Opfergruppe und Deportationsort. Auch kann gezielt nach Namen der Opfer beziehungsweise den Adressen der Stolpersteine gesucht werden. Ein Abfragewerkzeug erlaubt die unterschiedliche Filterung der Stolpersteine zum Beispiel nur die Anzeige von Stolpersteinen von Widerständlern. Zudem hilft das Abfragewerkzeug bei der Beantwortung von ersten raumzeitlichen Fragestellungen wie zum Beispiel „Zeige mir alle Stolpersteine an, deren Opfer 1937 nach Buchenwald deportiert worden sind.“

² <https://geoportal-niederrhein.de/krefeld/geoportal/>

³ <https://www.masterportal.org/>

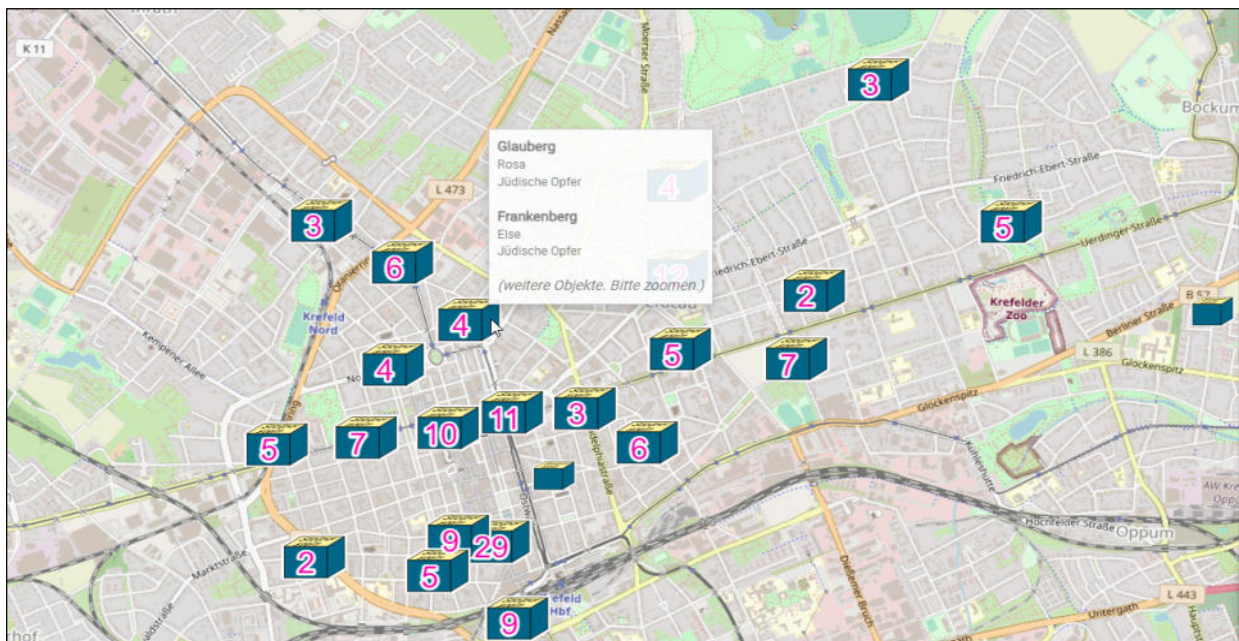
⁴ Zum Beispiel Bauen und Planen, Baulandkataster, Corona-Teststellen, Natur und Plan der Religionen; eine aktuelle Übersicht gibt die Einstiegsseite <https://www.krefeld.de/de/vermessung/geoportal/>

Features

Übersicht

- Einblenden unterschiedlicher Hintergrundkarten (zum Beispiel Stadtkarte Krefeld, Luftbilder)
- Interaktives Erkunden, Anzeige von Eigenschaften und Hintergrundinformationen (Wikipedia, Bild, Biographietexte)
- Gezielte Suche nach Adressen und Nachnamen von Opfern
- Stolpersteine-Filter, der eine individuell angepasste Filterung nach den Kategorien „Opfer“, „Stolpersteine“, „Deportation, Inhaftierung, Einweisung“ mit den entsprechenden relevanten Eigenschaften (z. B. Deportationsdatum) erlaubt
- Anzeige der Stolpersteine als sortierbare Liste
- Zeichenfunktion, die es erlaubt Texte und Markierungen zu setzen
- Einbindung von externen Daten per KML⁵ und WMS⁶
- Drucken von Kartenausschnitten
- Anzeige von Nutzerstandort und Suche von Stolpersteinen im Umkreis von 500, 1000 und 2000 Metern (bei mobiler Anwendung)
- Linksammlung bezüglich der Krefelder Stolpersteine

Interaktives Erkunden



Kartenübersicht der Stolpersteine

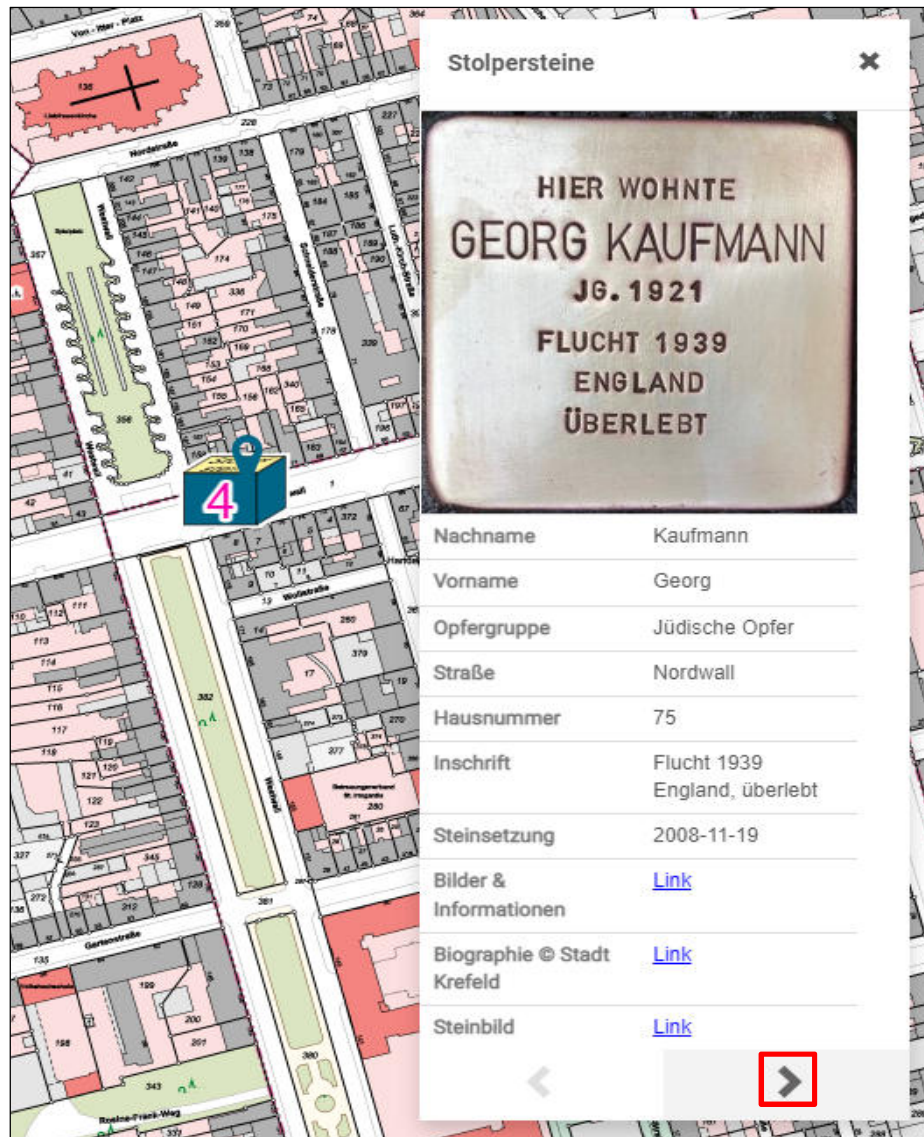
Der Bestand der Stolpersteine kann durch interaktives Navigieren in der Karte erkundet werden. Die eingblendeten Zahlen geben die Gesamtanzahl der Stolpersteine an einem Ort an⁷. Beim Bewegen des Mauszeigers über ein Stolperstein-Symbol bekommt man erste Informationen über den Namen und die Opfergruppe des anvisierten Stolpersteines.

⁵ Die Keyhole Markup Language (KML) ist ein Format mit dem ein Austausch zu anderen GIS-Systemen möglich ist, zum Beispiel Google Earth.


⁶ Ein Web Map Service (WMS) ist eine webbasierte Schnittstelle zum Abrufen von Kartendaten.

⁷ Die Anzeige der Anzahl ist abhängig von der gewählten Zoomstufe

Durch Klicken auf ein Stolperstein-Symbol öffnet sich ein Eigenschaftsfenster mit Hintergrundinformationen und Links zu weiteren Informationen wie Biographietexten und Wikipedia-Informationen („Bilder & Informationen“) zu dem gewählten Stolperstein. Bei mehreren Stolpersteinen an einem Ort kann per Pfeiltasten am unteren Rand des Informationsfensters durch die Ergebnisse „geblättert“ werden (siehe Bild unten).



Angewählter Stolperstein mit Eigenschaftsfenster

Anna Hermes [Bearbeiten Quelltext bearbeiten]	
Anna Hermes	
Inscription	<div style="display: flex; justify-content: space-between;"> <div style="text-align: center;"> <p>HIER WOHNTE ANNA HERMES JG. 1919 DEPORTIERT 1943 AUSCHWITZ ERMORDET 5.5.1943</p> </div> <div style="text-align: center;">  </div> </div>
Standort	Geldernsche Straße 175 ↗ genauer Verlegeort
Datum der Erstverlegung	16. Dezember 2011
Anmerkungen	<p>Der Stolperstein erinnert an Anna Hermes, geboren am 2. Oktober 1919 in Krefeld.^[54]</p> <p>Anna Hermes wurde am 2. Oktober 1919 in Krefeld als eines der vier Kindern von Friedrich Hermes und Johanna geb. Sassen geboren. Friedrich Hermes, von Beruf Maurer, war katholisch, Johanna entstammte einer jüdischen Familie aus Sittard/NL. Alle Kinder wurden jüdisch erzogen, Anna besuchte vom 6. bis zum 14. Lebensjahr die Jüdische Volksschule in Krefeld. 1937 trat sie jedoch aus der jüdischen Religionsgemeinschaft aus. Nach ihrer Schulzeit arbeitete sie als Hilfsarbeiterin in verschiedenen Betrieben, zuletzt bei der Färberei Lawaczek, Viktoriastraße 67. Im August 1940 wurde Anna Hermes „wegen Nicht-Änderung ihres Vornamens“ vom Amtsgericht Krefeld zu einer Geldstrafe von 30 Reichsmark verurteilt. Am 12. Dezember 1941 verfasste der Kriminaloberassistent Kloppmann eine Meldung, nach der er Anna Hermes zweimal ohne „Judenstern“ auf der Straße gesehen habe; einmal habe sie sich dabei von einem Soldaten verabschiedet. Anna Hermes wird für 21 Tage in „Schutzhaft“ genommen und danach am 23. März 1942 staatspolizeilich verwahrt. Im August desselben Jahres wird Anna wiederum, diesmal zusammen mit ihrer Mutter, denunziert. Der Kolonialwarenhändler Rudolf Griesmann behauptet, beide ohne Stern auf der Viktoriastraße gesehen zu haben. Am 17. September 1942 werden beide wegen „NichtTragens des Judensterns“ verhaftet, bei Anna zusätzlich die Überführung in ein Konzentrationslager beantragt. Die Gestapo hält sie für eine Wiederholungstäterin, die eine dauernde Gefahr für ihre Umwelt bilde. Da sie staatspolitisch bislang nicht aufgefallen und durch ihre Mischehe geschützt war, kam Johanna Hermes am 3. Oktober 1942 frei. Ihre Tochter Anna wurde am selben Tag in das Polizeigefängnis Düsseldorf-Derendorf verbracht. Im Januar 1943 wurde sie dann in das KZ Auschwitz deportiert. Die dortige Lagerleitung teilte am 5. Mai 1943 der Staatspolizei in Düsseldorf mit, dass Anna Hermes am 5. Mai 1943 an Durchfall im Krankenbau verstorben sei. Quelle: NS-Dokumentationsstelle der Stadt Krefeld/ Ostrowski</p>

Angewählte Wikipedia-Information

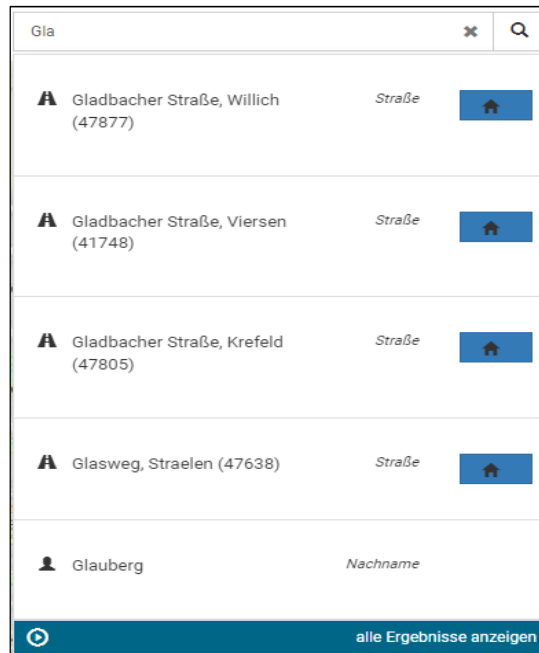
Hermes, Anna

Geldernsche Straße 175

Anna Hermes wurde am 2.10.1919 in Krefeld als eines der vier Kindern von Friedrich Hermes und Johanna geb. Sassen geboren. Friedrich Hermes, von Beruf Maurer, war katholisch, Johanna entstammte einer jüdischen Familie aus Sittard/NL. Alle Kinder wurden jüdisch erzogen, Anna besuchte vom 6. bis zum 14. Lebensjahr die Jüdische Volksschule in Krefeld. 1937 trat sie jedoch aus der jüdischen Religionsgemeinschaft aus. Nach ihrer Schulzeit arbeitete sie als Hilfsarbeiterin in verschiedenen Betrieben, zuletzt bei der Färberei Lawaczek, Viktoriastraße 67.

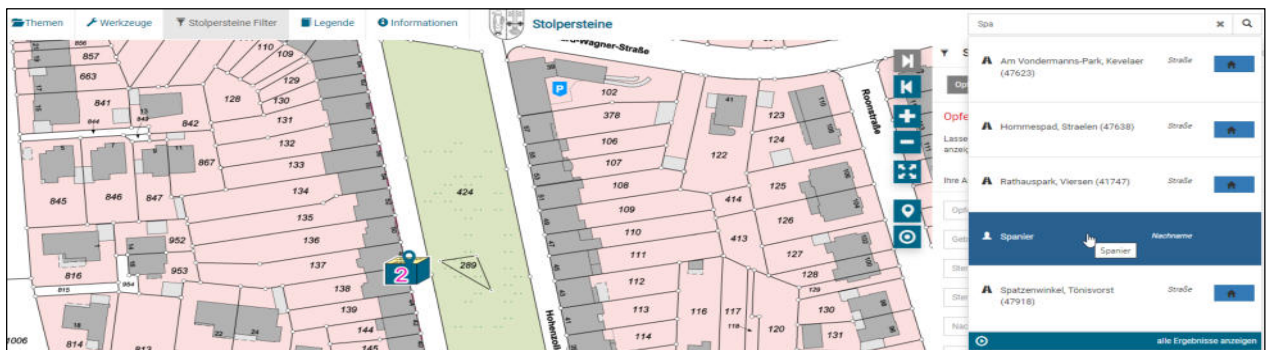
Auszug eines angewählten Biographietextes

Gezielte Suche



Suche nach Nachname „Glauberg“ mit Suchtreffern

Im Suchfeld (siehe Bild oben) kann gezielt nach Nachnamen der Opfer wie auch nach Adressen gesucht werden. Ab einer Eingabe von drei Buchstaben werden erste Suchtreffer unter Angabe der Kategorie (Nachname oder Straße) gelistet. Beim Anvisieren eines Suchtreffers mit der Maus wird das Ergebnis mit einem Markersymbol signalisiert (siehe Bild unten). Beim Anklicken eines Suchtreffers wird auf die entsprechende Adresse oder den Stolperstein gezoomt.



Beim Anwählen eines Suchtreffers erscheint zur Orientierung ein Marker bei dem Stolperstein-symbol

Stolpersteine-Filter

Der Stolpersteine-Filter bietet die Möglichkeit sich die Stolpersteinkarte nach speziellen Kriterien darstellen zu lassen. Dafür gibt es die vordefinierten Filter „Opfer“, „Stolpersteine“ und „Deportation, Inhaftierung, Einweisung“ mit den jeweils themenrelevanten Eigenschaften wie zum Beispiel beim Filter „Stolpersteine“ die Eigenschaften „Datum der Verlegung:“ und „Straße:“, die eine detaillierte Suche ermöglichen (siehe Bilder unten).

▼ **Stolpersteine Filter**
×

Opfer

Stolpersteine

Deportation, Inhaftierung, Einweisung

Opfer-Filter 193 Treffer

Lassen Sie sich gezielt Stolpersteine nach unterschiedlichen Kriterien anzeigen:

Ihre Auswahl: Noch keine Filteroption ausgewählt

Opfergruppe ▼

Geburtsdatum ▼

Sterbedatum ▼

Sterbeort ▼

Nachname ▼

Vorname ▼

Straße ▼

Stolpersteine-Filter bezüglich der Opfer

▼ **Stolpersteine Filter**
×

Opfer

Stolpersteine

Deportation, Inhaftierung, Einweisung

Stolpersteine-Filter 193 Treffer

Suchen Sie gezielt nach Stolpersteinen:

Ihre Auswahl: Noch keine Filteroption ausgewählt

Steinsetzung ▼

Straße ▼

Stolpersteine-Filter bezüglich der Stolpersteine

Stolpersteine Filter

Opfer Stolpersteine **Deportation, Inhaftierung, Einweisung**

Deportation, Inhaftierung, Einweisung- 193 Treffer Filter

Lassen Sie sich gezielt Stolpersteine nach Deportations-, Inhaftierungs- und Einweisungsangaben anzeigen. Hierbei können Sie Stolpersteine anhand Datum und Ort von Deportation, Inhaftierung und Einweisung filtern.

Bei mehreren Orten einer Biographie ist der letzte Ort mit Zeitangabe auswählbar. Den genauen biographischen Verlauf können Sie durch Anklicken des Stolperstein-Symbols unter 'Inschrift' und 'Biographie' entnehmen.

Ihre Auswahl: Noch keine Filteroption ausgewählt

Datum der Deportation, Inhaftierung, Einweisung

Ort der Deportation, Inhaftierung, Einweisung

Stolpersteine-Filter bezüglich Deportation, Inhaftierung und Einweisung

Stolpersteine Filter

Opfer Stolpersteine **Deportation, Inhaftierung, Einweisung**

Deportation, Inhaftierung, Einweisung- 1 Treffer Filter

Lassen Sie sich gezielt Stolpersteine nach Deportations-, Inhaftierungs- und Einweisungsangaben anzeigen. Hierbei können Sie Stolpersteine anhand Datum und Ort von Deportation, Inhaftierung und Einweisung filtern.

Bei mehreren Orten einer Biographie ist der letzte Ort mit Zeitangabe auswählbar. Den genauen biographischen Verlauf können Sie durch Anklicken des Stolperstein-Symbols unter 'Inschrift' und 'Biographie' entnehmen.

Ihre Auswahl: 1940 ✕

Datum der Deportation, Inhaftierung, Einweisung

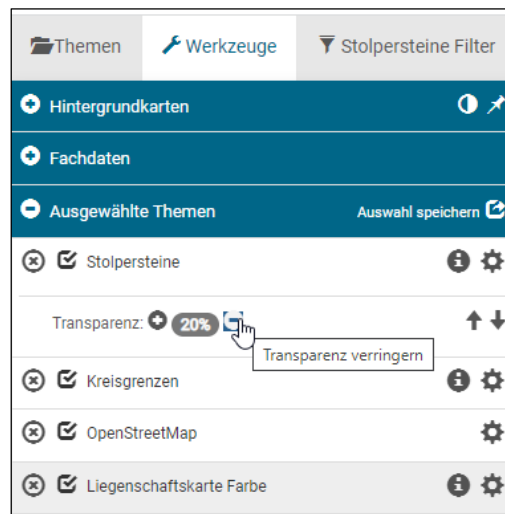
- 1934
- 1937
- 1938
- 1939
- 1940 ✓**
- 1941
- 1942
- 1943
- 1944

Zeitliche Filterung der Stolpersteine nach Deportationsjahr 1940

Themen

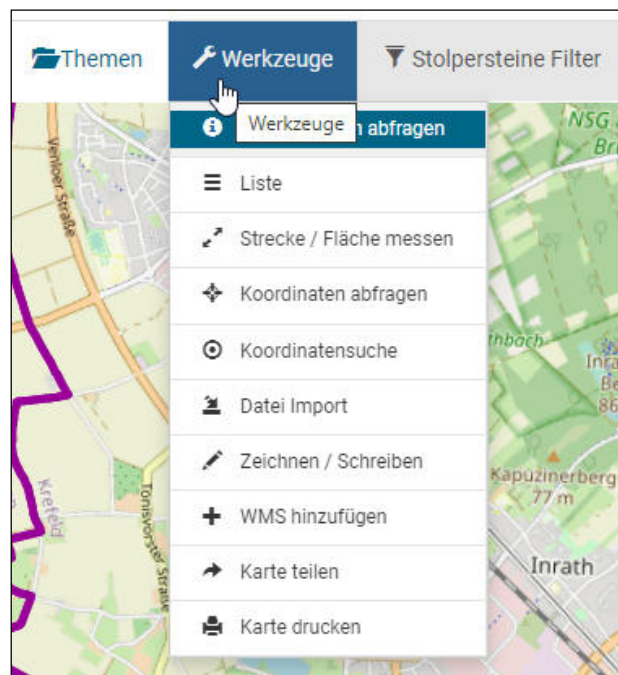
Mit dem Menüpunkt Themen können unterschiedliche „Hintergrundkarten“ (zum Beispiel Stadtplan Krefeld, Luftbilder) ein- und ausgeblendet werden. Unter Fachdaten befindet sich das Stolpersteinthema. Unter „Ausgewählte Themen“ findet man die aktuell aktiven Themen, deren

Anzeigereihenfolge und Transparenz über den Zahnrad-Button eingestellt werden können (siehe Bild unten).



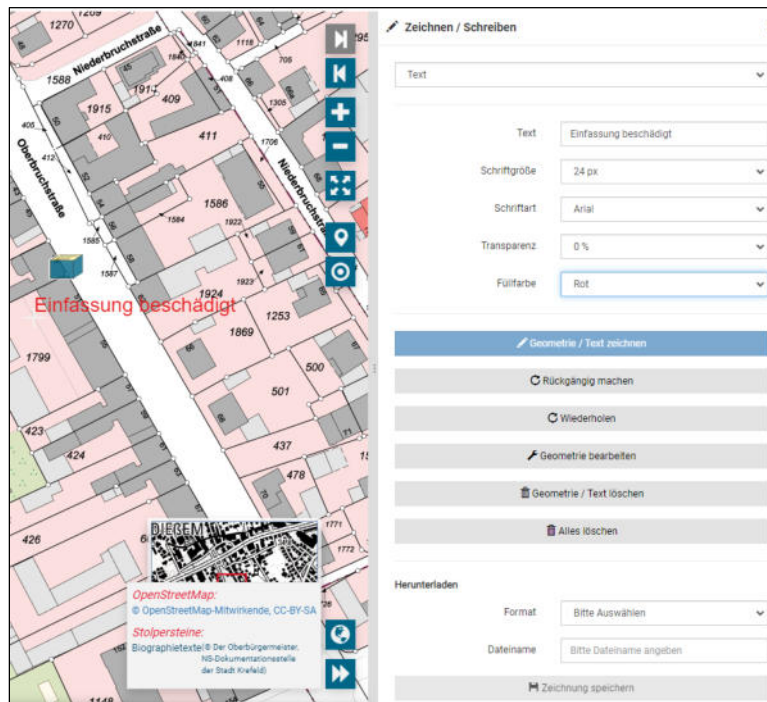
Menüpunkt Themen mit Einstellungsmöglichkeiten

Werkzeuge



Menüpunkt Werkzeuge

Unter den Werkzeugen hat man neben standardmäßigen GIS-Tools wie „Strecke messen“ und „Informationen abfragen“ die Möglichkeit eigene Zeichnungen und Texte zu erstellen und auf seinem Gerät abzuspeichern.

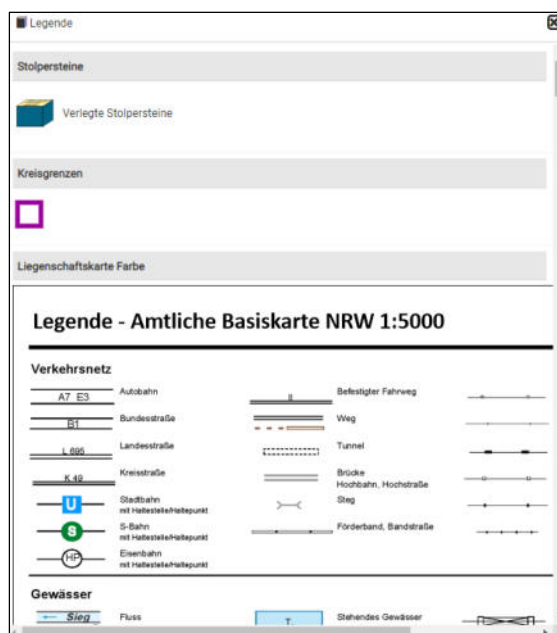


Beispielhafte Erstellung einer Zeichnung mit Notiz

Externe Daten können im KML-Format beziehungsweise WMS-Format⁸ zu der Karte hinzugeladen werden.

Die aktuelle Kartenansicht kann per Link unter „Karte teilen“ an andere Nutzer weitergegeben werden. Kartenausschnitte können unter „Karte drucken“ gedruckt werden.

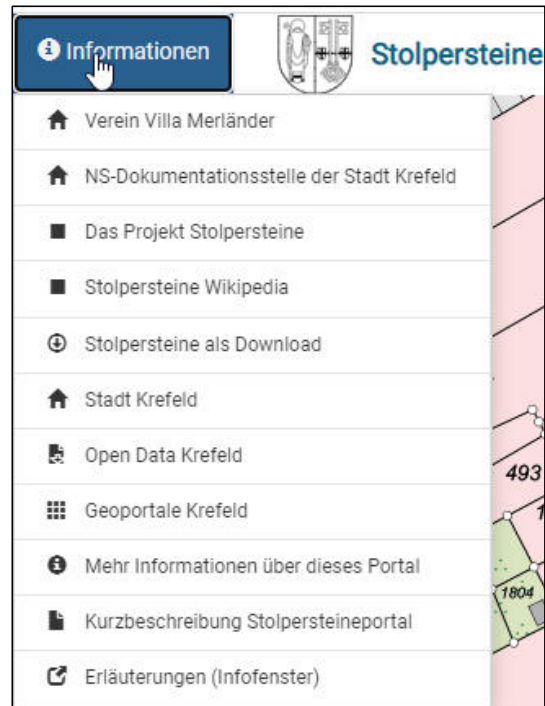
Legende



Hintergrundinformationen/Legende zu den aktivierten Themen

⁸ Vergleiche Fußnote 5 und 6 auf Seite 3

Informationen



Angebote Links zum Thema Stolpersteine

Infofenster



Informationsfenster mit einer Kurzanleitung zur Bedienung

Kartensteuerung



Buttons zur Kartensteuerung zur letzten und nächsten Kartenansicht, Zoom, Vollbild, Standort und Stolpersteine „in meiner Nähe“. Die Anzeige vom eigenen Standort und der Umkreissuche (500, 1000, 2000 Meter) ist eine hilfreiche Funktion um sich bei einer realen Stolpersteine-Tour die Hintergrundinformationen zu den Steinen in seiner Nähe anzeigen zu lassen.

Daten

Die Stolpersteindaten werden von der NS-Dokumentationsstelle der Stadt Krefeld für die Anwendung gepflegt und bereitgestellt. Diese werden als webbasierter Dienst aufbereitet und damit in die Anwendung eingebunden.

Die Stolpersteine sind als Datensatz hier verfügbar:

<https://www.offenesdatenportal.de/dataset/stolpersteine-stadt-krefeld>

Ansprechpartner

Sandra Franz
NS-Dokumentationsstelle der Stadt Krefeld
Telefon: 0 21 51 / 86-1969
E-Mail: sandra.franz@krefeld.de

Stolpersteineportal:

Shakti Gahlaut
Vermessungs- und Katasterwesen
Telefon: 0 21 51-86-3869
E-Mail: shakti.gahlaut@krefeld.de