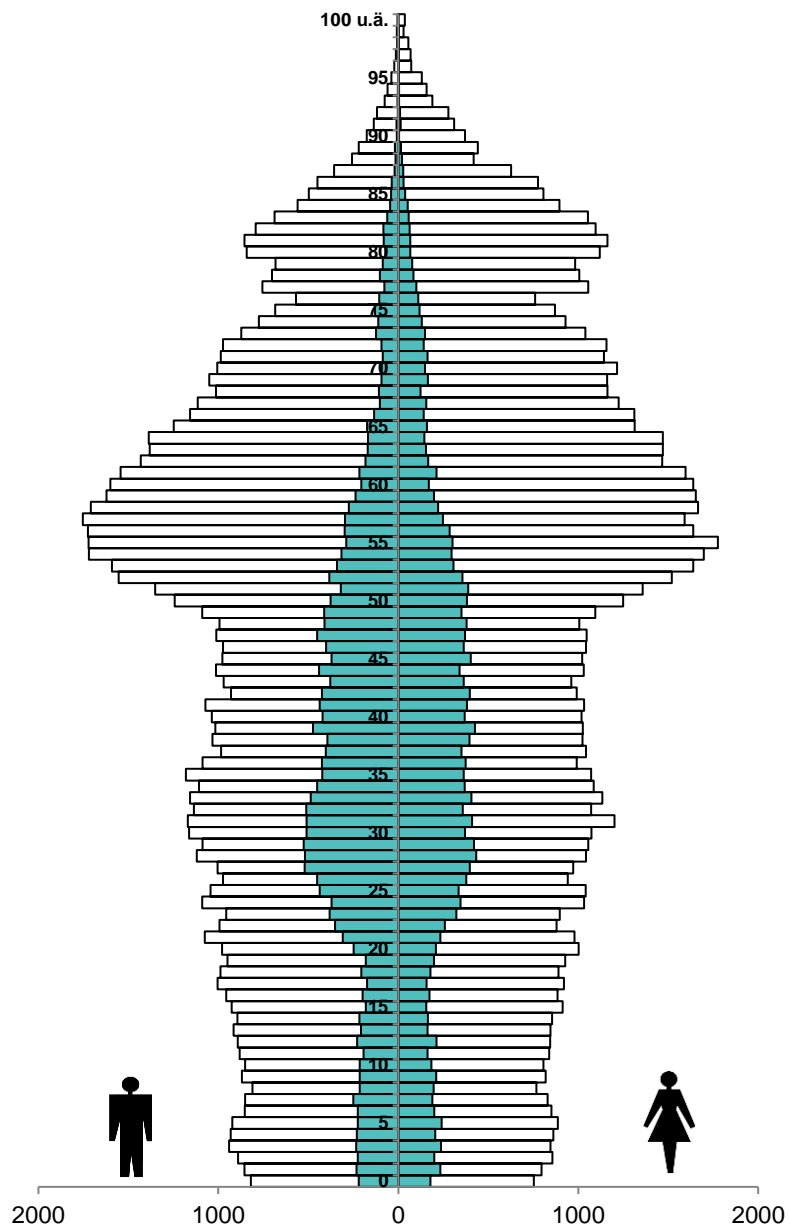


STADTTEILE

Strukturdaten 2021



STADT KREFELD

IMPRESSUM

**Auskunft und
Bearbeitung:** 02151 / 86-1352

Telefax: 02151 / 86-1360

E-mail: iuergen.neuhausen@krefeld.de

Krefeld online: <https://www.krefeld.de>

Nachdruck auch auszugsweise nur mit Quellenangabe gestattet.

Krefeld, Dezember 2022

EINFÜHRUNG

Das Stadtgebiet der kreisfreien Stadt Krefeld ist untergliedert in 19 statistische Stadtteile.

Die folgenden Datenblätter enthalten eine Darstellung jedes einzelnen Stadtteils anhand ausgewählter statistischer Daten, Kennzahlen und Strukturindikatoren zu den Sachgebieten Bevölkerung, Arbeitsmarkt, Soziales und Wohnen.

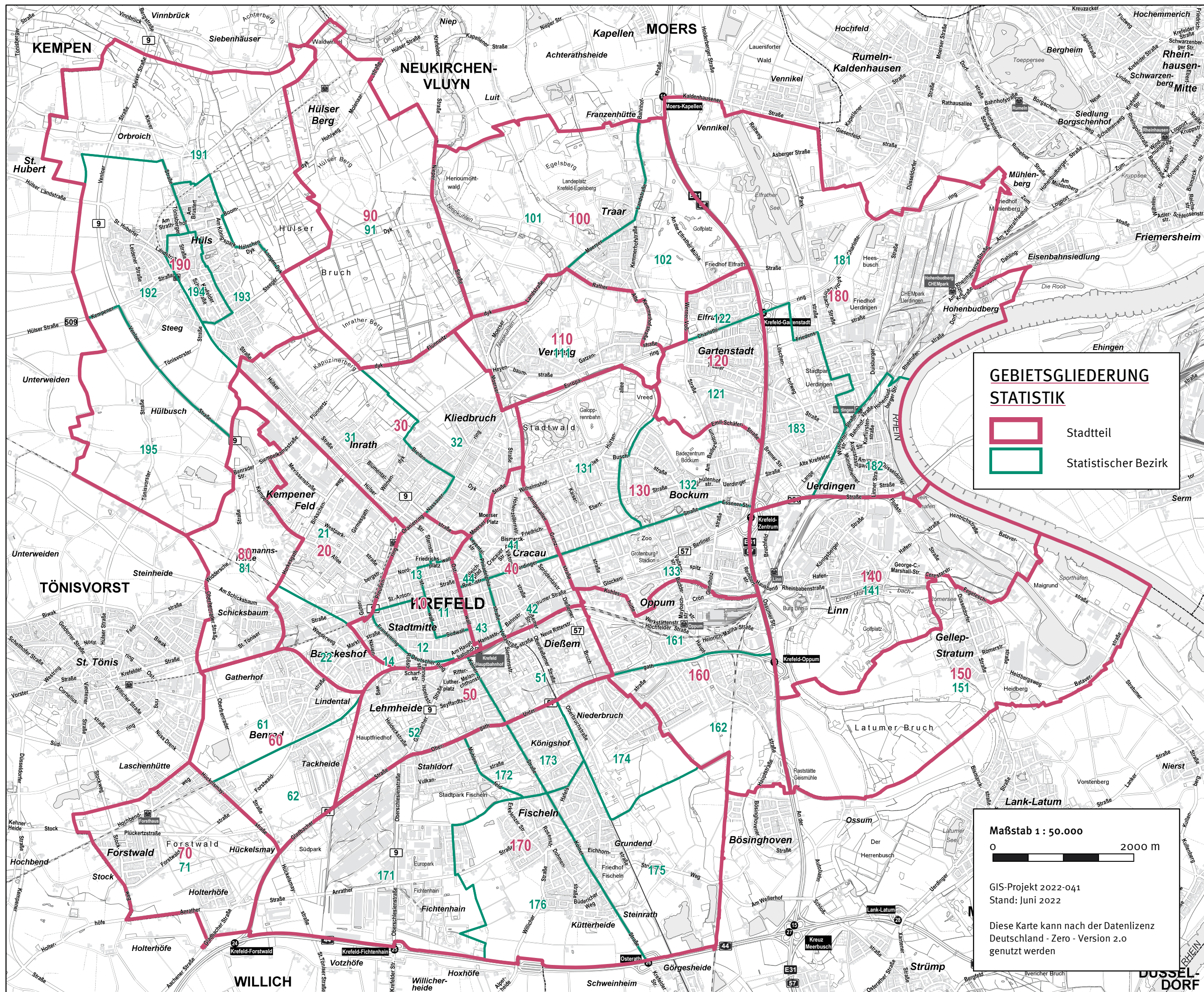
Hierdurch erhält der Nutzer detaillierte kleinräumige Informationen zu Bevölkerungs- und Haushaltsstrukturen, Zu- und Fortzügen, Geburten und Sterbefällen, Einwohnern mit Migrationshintergrund, Wohngebäuden, sozialversicherungspflichtig Beschäftigten am Wohnort, Arbeitslosen und Empfängern von Transferleistungen.

Um einen schnellen Überblick zu ermöglichen, ist jeder einzelne statistische Stadtteil jeweils mit den Vergleichswerten zur Gesamtstadt aufgeführt. Damit sind die Stadtteile sowohl untereinander als auch mit der Gesamtstadt vergleichbar.

Ausnahme bildet lediglich Stadtteil 090 Hülser Berg, der aufgrund der geringen Einwohnerzahlen zusammen mit dem Stadtteil 190 Hüls aufgeführt ist.

Das Glossar beinhaltet neben Begriffsdefinitionen auch Angaben zu den einzelnen Datenquellen und –ständen. Die Fortschreibung erfolgt jährlich.

- 010 Stadtmitte
- 011 Vier Wälle
- 012 Südring
- 013 Stadtgarten/Drießendorf
- 014 Hammerschmidtplatz
- 020 Kempener Feld/Baackeshof
- 021 Kempener Feld
- 022 Baackeshof
- 030 Inrath/Kliedbruch
- 031 Inrath
- 032 Kliedbruch
- 040 Cracau
- 041 Cracau
- 042 Schinkenplatz
- 043 Stephanplatz
- 044 Bleichpfad
- 050 Dießem/Lehmheide
- 051 Dießem
- 052 Lehmheide
- 060 Benrad-Süd
- 061 Gatherhof
- 062 Lindental/Tackheide
- 070 Forstwald
- 071 Forstwald
- 080 Benrad-Nord
- 081 Benrad-Nord
- 090 Hülser Berg
- 091 Hülser Berg
- 100 Traar
- 101 Traar-West
- 102 Traar-Ost
- 110 Verberg
- 111 Verberg
- 120 Gartenstadt
- 121 Gartenstadt
- 122 Elfrath
- 130 Bockum
- 131 Stadtwald
- 132 Sollbrüggen
- 133 Tierpark
- 140 Linn
- 141 Linn
- 150 Gellep-Stratum
- 151 Gellep-Stratum
- 160 Oppum
- 161 Oppum
- 162 Oppum-Süd
- 170 Fischeln
- 171 Stahldorf
- 172 Königshof-West
- 173 Königshof
- 174 Niederbruch
- 175 Fischeln-Ost
- 176 Fischeln-West
- 180 Uerdingen
- 181 Hohenbudberg
- 182 Uerdingen-Markt
- 183 Uerdingen-Stadtpark
- 190 Hüls
- 191 Orbroich/Hülser Bruch
- 192 Roßmühle/Steeg
- 193 Flöthbach/Plankerdyk
- 194 Hüls-Ortskern
- 195 Hülbusch



**GEBIETSGLIEDERUNG
STATISTIK**

Stadtteil

Statistischer Bezirk

Maßstab 1 : 50.000

0 2000 m

GIS-Projekt 2022-041
Stand: Juni 2022

Diese Karte kann nach der Datenlizenz
Deutschland - Zero - Version 2.0
genutzt werden



STADT KREFELD
KREATIV - INNOVATIV - WELTOFFEN

Stadt Krefeld / Der Oberbürgermeister
Vermessungs- und Katasterwesen
Friedrichstraße 25
47798 Krefeld

www.krefeld.de/de/vermessung/vermessungs-und-katasterwesen

DUSSEL-DORF

BEGRIFFSERKLÄRUNGEN/GLOSSAR

Altenquotient

Anteil der Einwohner, die 65 Jahre und älter sind, bezogen auf die erwerbsfähigen Einwohner im Alter von 18 bis 64 Jahren. Ein Wert von 40 sagt zum Beispiel aus, dass 100 Personen im erwerbsfähigen Alter 40 Senioren gegenüberstehen. Der Indikator gibt Anhaltspunkte, in welchem Umfang der erwerbsfähigen Bevölkerung Versorgungskosten für die ältere Generation entstehen können. In der Zeitreihe bildet er den Prozess der demografischen Alterung der Bevölkerung ab.

Altersdurchschnitt

Durchschnittliches Lebensalter aller Einwohner. In der Zeitreihe gibt der Indikator einen ersten Hinweis auf den Fortschritt des Alterungsprozesses der Bevölkerung. Eine weitergehende Interpretation ist allerdings nur in Kombination mit anderen Indikatoren (z. B. Altenquotient) möglich.

Arbeitslose

Laut 3. Sozialgesetzbuch (SGB III) gelten Personen als arbeitslos, die nicht in einem Beschäftigungsverhältnis stehen, eine versicherungspflichtige Beschäftigung suchen, den Vermittlungsbemühungen der Agentur für Arbeit zur Verfügung stehen und sich arbeitslos gemeldet haben. Datenstand ist der 31.12.2021; Quelle ist die Statistik der Bundesagentur für Arbeit.

Arbeitslosenquote (kleinräumig)

Wegen der im Vergleich zur Arbeitsmarktstatistik nicht zur Verfügung stehenden Bezugsgröße für innerstädtische statistische Bezirke bzw. Stadtteile liegt der Berechnung als Näherungswert die Zahl der Einwohner im erwerbsfähigen Alter in den Bezirken/Stadtteilen zugrunde.

Beschäftigungsquote

Die Beschäftigungsquote setzt die Anzahl der sozialversicherungspflichtig Beschäftigten am Wohnort in Relation zur Anzahl der Einwohner im erwerbsfähigen Alter von 18 bis unter 65 Jahren.

Bevölkerungsbewegungen

Die natürliche Bevölkerungsbewegung beschreibt den Einfluss von Geburten bzw. Sterbefällen auf die Bevölkerung insgesamt. Hierbei wird der natürliche Saldo aus Geburten und Sterbefällen ins Verhältnis zur Gesamtbevölkerung gesetzt und gibt Informationen darüber, ob ein Bevölkerungswachstum bzw. Bevölkerungsverlust durch einen Geburtenüberschuss bzw. Geburtendefizit erzielt wird und wie groß der Einfluss auf die Bevölkerungsentwicklung insgesamt ist.

Die räumliche Bevölkerungsentwicklung (Zu- bzw. Fortzüge) liefert Hinweise zur Attraktivität (Lebens-/Wohnqualität, Erwerbschancen, Infrastruktur u. ä.) eines Gebietes im Vergleich zur Gesamtstadt. Daten zu den Fortzügen können außerdem Hinweise geben auf allgemeine Problemlagen in den Wohnbedingungen und innerstädtische Disparitäten.

Die Auswertung der räumlichen Bevölkerungsentwicklung ermöglicht es außerdem, Vergleiche zu ziehen zwischen den Einflüssen der natürlichen bzw. räumlichen Bevölkerungsbewegungen.

Der Berichtszeitraum ist vom 01. Januar bis 31. Dezember 2021.

Einwohner nach Altersgruppen

Gibt Hinweise auf den demografischen Aufbau der Bevölkerung in der Kommune. Gezählt werden alle Personen unabhängig davon, ob sie mit Haupt- oder Nebenwohnung gemeldet sind (wohnberechtigte Bevölkerung), da auch Nebenwohnsitzler die kommunale Infrastruktur vor Ort nutzen. Die gewählten Altersgruppen geben einen ersten Eindruck vom demografischen Aufbau der Bevölkerung (Kinder, erwerbsfähige Erwachsene, ältere Generation).

Die aufgeführten Einwohnerzahlen und -quoten beziehen sich jeweils auf die wohnberechtigte Bevölkerung laut Einwohnerregister, Stand 31.12.2021. Beim Merkmal *Einwohnerveränderung in den letzten 5 Jahren* wurden die entsprechenden Einwohnerstände laut Melderegister verglichen.

Familienstand

Zusätzlich zur Darstellung nach Altersgruppen enthält das Merkmal *Familienstand* Informationen und Hinweise zur Entwicklung der Lebensformen und zum Familienbildungsverhalten.

Jugendquotient

Anteil der unter 18-Jährigen bezogen auf die erwerbsfähigen Personen im Alter von 18 bis 64 Jahren. Ein Wert von 30 besagt beispielsweise, dass auf 100 potenziell erwerbsfähige Personen 30 Kinder und Jugendliche kommen. Der Indikator gibt Anhaltspunkte, in welchem Umfang der erwerbsfähigen Bevölkerung Versorgungskosten für die jüngere Generation entstehen können.

Häufig wird der Quotient als Indikator zur Familienprägung für entsprechende Gebiete verwendet.

Migrationshintergrund/Ausländer

Gibt Hinweise auf den demografischen Aufbau der Bevölkerung ohne deutsche Staatsangehörigkeit. Der *Ausländeranteil* ist ein (grober) Indikator für das Ausmaß eines potentiellen Integrationsbedarfs. Das Merkmal *Migrationshintergrund* bezieht sich auf deutsche Einwohner mit eigener oder familiärer Zuwanderungserfahrung.

Es gibt unterschiedliche Abgrenzungen und Verfahren zur Ermittlung des Migrationshintergrunds. In der Städtestatistik wird überwiegend das durch den KOSIS-Verbund betreute Verfahren MigraPro eingesetzt. MigraPro leitet den Migrationshintergrund aus dem Melderegister ab, dabei zählen zur Gruppe der Deutschen mit Migrationshintergrund Eingebürgerte, Aussiedler sowie Minderjährige mit mindestens einem Elternteil mit Migrationshintergrund.

In der vorliegenden Ausarbeitung sind unter dem Merkmal *Ausländer* Personen mit ausländischer Staatsangehörigkeit aufgeführt; unter dem Merkmal *Migrationshintergrund* sind zusammenfassend Ausländer sowie Deutsche mit Migrationshintergrund zum Stand 31.12.2021 dargestellt.

Privathaushalte

Gibt Auskunft über die bestehenden Haushaltsstrukturen zum Stand 31.12.2021. Die Ursachen für deren Entwicklung im Zeitverlauf sind vielschichtig. Einerseits sind es demografische Verschiebungen im Altersaufbau (Zunahme älterer Personen bei gleichzeitiger Abnahme jüngerer Personen), andererseits die zunehmende Tendenz zu kleineren Haushalten (Individualisierung).

Die *Haushaltsgröße* (Personenzahl) gibt Auskunft über die durchschnittliche Haushaltsgrößenstruktur (z. B. Anzahl und Verteilung von Singlehaushalten) und liefert darüber hinaus auch Informationen zur bestehenden und künftigen Wohnraumnachfrage.

Die Merkmale *Haushalte mit Kindern* bzw. *Alleinerziehende* geben Informationen zur Anzahl und Verteilung familiärer Haushaltsformen und somit indirekt auch Hinweise über den Bedarf nach familiengerechter Infrastruktur (Wohnen, Kinderbetreuung, Verkehr und Freizeit).

SGB II-Empfänger/Personen in Bedarfsgemeinschaften (BG)

Anspruch auf das Arbeitslosengeld II („Hartz IV“) haben nach dem 2. Sozialgesetzbuch (SGB II) Erwerbsfähige unter 65 Jahren, deren Einkommen nicht zur Existenzsicherung ausreicht; während die mit ihnen in einer Bedarfsgemeinschaft lebenden nichterwerbsfähigen Angehörigen Sozialgeld beziehen. Quelle ist die Statistik der Bundesagentur für Arbeit; Datenstand ist der 31.12.2021. Basis zur Bildung von Quoten ist die Anzahl der unter 65-jährigen Einwohner.

SGB XII-Empfänger

Anspruchsberechtigt sind Personen, die ihren notwendigen Lebensunterhalt nicht ausreichend selbst bestreiten können (SGB XII Kap. 3) sowie ältere, nicht mehr Erwerbsfähige bzw. dauerhaft erwerbsgeminderte Personen (SGB XII Kap. 4). Quelle ist der Fachbereich 50 - Soziales, Senioren und Wohnen der Stadt Krefeld, Datenstand ist der 31.12.2021.

Sozialversicherungspflichtig Beschäftigte

Die Daten beziehen sich auf alle Arbeitnehmer am Wohnort einschließlich der Auszubildenden, die sozialversicherungspflichtig sind bzw. für die vom Arbeitgeber Beitragsanteile zu leisten sind. Datenstand ist der 31.12.2021. Quelle ist die Arbeitsmarktstatistik der Bundesagentur für Arbeit. Basis zur Berechnung von Quoten ist die Anzahl der 18- bis unter 65-jährigen Einwohner.

Wohngebäude

Das Merkmal *Wohngebäude* gibt Hinweise auf den aktuellen Wohngebäudebestand zum Stand 31.12.2021. Die zusätzliche Unterscheidung nach Anzahl der Wohnungen bzw. Wohnfläche in qm *pro Wohnung* bzw. *pro Person* gibt zudem weitere Hinweise zur Struktur der Wohngebäude.

010 Stadtmitte

	010		Krefeld			010		Krefeld	
	abs.	in %	abs.	in %		abs.	in %	abs.	in %
Fläche									
Fläche in km ²		2,42		137,77					
Einwohner je km ²		13 383		1 702					
Einwohner	32 386	100	234 531	100	Privathaushalte	18 276	100	120 656	100
dav. unter 3 Jahre	931	2,9	6 262	2,7	dav. mit 1 Person	10 960	60,0	57 562	47,7
3 bis unter 6 Jahre	1 006	3,1	6 762	2,9	2 Personen	3 970	21,7	34 875	28,9
6 bis unter 10 Jahre	1 212	3,7	8 355	3,6	3 Personen	1 610	8,8	13 891	11,5
10 bis unter 15 Jahre	1 377	4,3	10 573	4,5	4 Personen	998	5,5	9 849	8,2
15 bis unter 18 Jahre	928	2,9	6 643	2,8	5 u. m. Pers.	738	4,0	4 479	3,7
18 bis unter 21 Jahre	1 054	3,3	6 959	3,0	darunter:				
21 bis unter 45 Jahre	12 582	38,9	69 357	29,6	Haushalte mit Kindern	3 059	16,7	22 935	19,0
45 bis unter 60 Jahre	6 460	19,9	52 065	22,2	dar. Alleinerziehende	1 128	6,2	6 143	5,1
60 bis unter 65 Jahre	1 782	5,5	16 777	7,2	<i>Personen je Haushalt</i>	<i>1,77</i>		<i>1,94</i>	
65 bis unter 75 Jahre	2 479	7,7	24 451	10,4	Wohngebäude	3 528	100	46 068	100
75 Jahre und älter	2 575	8,0	26 327	11,2	dav. mit 1 Wohnung	393	11,1	26 502	57,5
<i>Altersdurchschnitt in Jahren</i>	<i>40,1</i>		<i>44,1</i>		2 Wohnungen	353	10,0	6 604	14,3
<i>Jugendquotient</i>	<i>24,9</i>		<i>26,6</i>		3 - 6 Wohnungen	1 841	52,2	8 825	19,2
<i>Altenquotient</i>	<i>23,1</i>		<i>35,0</i>		7 u. m. Wohnungen	941	26,7	4 137	9,0
Einwohnerveränderung					Wohnungen in Wohn- u.				
in den letzten 5 Jahren	+ 1 255	+ 4,0	+ 989	+ 0,4	Nichtwohngebäuden	19 401		126 835	
					<i>Wohnfläche in m³</i>				
					<i>pro Wohnung</i>	<i>62,6</i>		<i>80,2</i>	
					<i>pro Person</i>	<i>37,5</i>		<i>43,4</i>	
mit Migrationshintergrund	18 422	100	91 216	100	Beschäftigte	11 809	100	87 304	100
dav. unter 18 Jahre	4 071	22,1	21 332	23,4	dar. unter 25 Jahre	1 579	13,4	9 122	10,4
18 bis unter 65 Jahre	12 421	67,4	58 050	63,6	55 Jahre und älter	1 938	16,4	19 965	22,9
65 Jahre und älter	1 930	10,5	11 834	13,0	nicht deutsch	4 053	34,3	15 134	17,3
dar. Türkei	2 701	14,7	16 401	18,0	weiblich	4 912	41,6	39 526	45,3
Polen	2 231	12,1	15 863	17,4	<i>Beschäftigungsquote(%)</i>	<i>54,0</i>		<i>60,1</i>	
ehem. UdSSR	1 132	6,1	10 437	11,4	Arbeitslose	3 180	100	11 850	100
ehem. Jugoslawien	1 188	6,4	5 133	5,6	dar.: unter 25 Jahre	200	6,3	692	5,8
Italien	1 261	6,8	4 199	4,6	55 Jahre und älter	537	16,9	2 602	22,0
<i>Bevölkerungsanteil (%)</i>	<i>56,9</i>		<i>38,9</i>		nicht deutsch	1 373	43,2	4 110	34,7
dar. nicht Deutsche	12 323	100	44 319	100	männlich	1 824	57,4	6 467	54,6
dav. unter 18 Jahre	2 267	18,4	7 350	16,6	weiblich	1 356	42,6	5 383	45,4
18 bis unter 65 Jahre	8 980	72,9	32 388	73,1	ohne Berufsausbildung	2 437	76,6	8 165	68,9
65 Jahre und älter	1 076	8,7	4 581	10,3	<i>Arbeitslosenquote (%)</i>	<i>19,6</i>		<i>10,9</i>	
<i>Bevölkerungsanteil (%)</i>	<i>38,1</i>		<i>18,9</i>		SGB II-Empfänger	7 604	100	27 070	100
Familienstand					dar. unter 18 Jahre	2 427	31,9	8 726	32,2
dar. ledig	15 617	48,2	94 587	40,3	dar. 55 Jahre u. älter	1 044	13,7	4 016	14,8
verheiratet	9 036	27,9	95 725	40,8	Bedarfsgemeinschaften	4 016	100	13 991	100
geschieden	3 323	10,3	20 072	8,6	dar. mit Kindern	1 228	30,6	4 567	32,6
verwitwet	1 682	5,2	15 955	6,8	<i>Anteil an der Bevöl-</i>				
Bevölkerungsbewegung					<i>kerung unter 65 J. (%)</i>	<i>27,8</i>		<i>14,7</i>	
Geburten	346		2 094		SGB XII-Empfänger	1 250	100	5 745	100
Sterbefälle	475		3 032		dav. unter 65 Jahre	536	42,9	2 705	47,1
Saldo Geburten/Sterbefälle	- 129		- 938		65 Jahre und älter	714	57,1	3 040	52,9
je 1 000 Einwohner	-4,0		-4,0		<i>Anteil an der</i>				
Zuzüge	2 992		11 828		<i>Bevölkerung (%)</i>	<i>3,9</i>		<i>2,4</i>	
Fortzüge	2 540		10 944						
Wanderungssaldo	+ 452		+ 884						
je 1 000 Einwohner	+14,0		+3,8						

020 Kempener Feld/Baackeshof

	020		Krefeld		020		Krefeld	
	abs.	in %	abs.	in %	abs.	in %	abs.	in %
Fläche								
Fläche in km ²		4,62		137,77				
Einwohner je km ²		2 161		1 702				
Einwohner	9 986	100	234 531	100				
dav. unter 3 Jahre	248	2,5	6 262	2,7				
3 bis unter 6 Jahre	290	2,9	6 762	2,9				
6 bis unter 10 Jahre	326	3,3	8 355	3,6				
10 bis unter 15 Jahre	480	4,8	10 573	4,5				
15 bis unter 18 Jahre	286	2,9	6 643	2,8				
18 bis unter 21 Jahre	309	3,1	6 959	3,0				
21 bis unter 45 Jahre	2 897	29,0	69 357	29,6				
45 bis unter 60 Jahre	2 397	24,0	52 065	22,2				
60 bis unter 65 Jahre	764	7,7	16 777	7,2				
65 bis unter 75 Jahre	993	9,9	24 451	10,4				
75 Jahre und älter	996	10,0	26 327	11,2				
Altersdurchschnitt in Jahren		44,0		44,1				
Jugendquotient		25,6		26,6				
Altenquotient		31,2		35,0				
Einwohnerveränderung in den letzten 5 Jahren	- 86	- 0,9	+ 989	+0,4				
mit Migrationshintergrund	4 037	100	91 216	100				
dav. unter 18 Jahre	946	23,4	21 332	23,4				
18 bis unter 65 Jahre	2 621	64,9	58 050	63,6				
65 Jahre und älter	470	11,6	11 834	13,0				
dar. Türkei	595	14,7	16 401	18,0				
Polen	832	20,6	15 863	17,4				
ehem. UdSSR	690	17,1	10 437	11,4				
ehem. Jugoslawien	161	4,0	5 133	5,6				
Italien	159	3,9	4 199	4,6				
Bevölkerungsanteil (%)		40,4		38,9				
dar. nicht Deutsche	1 524	100	44 319	100				
dav. unter 18 Jahre	239	15,7	7 350	16,6				
18 bis unter 65 Jahre	1 143	75,0	32 388	73,1				
65 Jahre und älter	142	9,3	4 581	10,3				
Bevölkerungsanteil (%)		15,3		18,9				
Familienstand								
dar. ledig	4 017	40,2	94 587	40,3				
verheiratet	4 179	41,8	95 725	40,8				
geschieden	836	8,4	20 072	8,6				
verwitwet	633	6,3	15 955	6,8				
Bevölkerungsbewegung								
Geburten		87		2 094				
Sterbefälle		96		3 032				
Saldo Geburten/Sterbefälle je 1 000 Einwohner		- 0,9		- 4,0				
Zuzüge		489		11 828				
Fortzüge		430		10 944				
Wanderungssaldo je 1 000 Einwohner		+ 5,9		+ 3,8				
Privathaushalte	5 031	100	120 656	100				
dav. mit 1 Person	2 293	45,6	57 562	47,7				
2 Personen	1 501	29,8	34 875	28,9				
3 Personen	591	11,7	13 891	11,5				
4 Personen	448	8,9	9 849	8,2				
5 u. m. Pers.	198	3,9	4 479	3,7				
darunter:								
Haushalte mit Kindern	980	19,5	22 935	19,0				
dar. Alleinerziehende	231	4,6	6 143	5,1				
Personen je Haushalt		1,98		1,94				
Wohngebäude	2 027	100	46 068	100				
dav. mit 1 Wohnung	1 092	53,9	26 502	57,5				
2 Wohnungen	341	16,8	6 604	14,3				
3 - 6 Wohnungen	454	22,4	8 825	19,2				
7 u. m. Wohnungen	140	6,9	4 137	9,0				
Wohnungen in Wohn- u. Nichtwohngebäuden		5 326		126 835				
Wohnfläche in m ³								
pro Wohnung		83,7		80,2				
pro Person		44,6		43,4				
Beschäftigte	4 008	100	87 304	100				
dar. unter 25 Jahre	374	9,3	9 122	10,4				
55 Jahre und älter	980	24,5	19 965	22,9				
nicht deutsch	564	14,1	15 134	17,3				
weiblich	1 877	46,8	39 526	45,3				
Beschäftigungsquote(%)		62,9		60,1				
Arbeitslose	358	100	11 850	100				
dar.: unter 25 Jahre	20	5,6	692	5,8				
55 Jahre und älter	75	20,9	2 602	22,0				
nicht deutsch	110	30,7	4 110	34,7				
männlich	197	55,0	6 467	54,6				
weiblich	161	45,0	5 383	45,4				
ohne Berufsausbildung	215	60,1	8 165	68,9				
Arbeitslosenquote (%)		8,2		10,9				
SGB II-Empfänger	857	100	27 070	100				
dar. unter 18 Jahre	272	31,7	8 726	32,2				
dar. 55 Jahre u. älter	130	15,2	4 016	14,8				
Bedarfsgemeinschaften	439	100	13 991	100				
dar. mit Kindern	141	32,1	4 567	32,6				
Anteil an der Bevöl- kerung unter 65 J. (%)		10,7		14,7				
SGB XII-Empfänger	149	100	5 745	100				
dav. unter 65 Jahre	74	49,7	2 705	47,1				
65 Jahre und älter	75	50,3	3 040	52,9				
Anteil an der Bevölkerung (%)		1,5		2,4				

030 Inrath/Kliedbruch

	030		Krefeld			030		Krefeld	
	abs.	in %	abs.	in %		abs.	in %	abs.	in %
Fläche					Privathaushalte	8 972	100	120 656	100
Fläche in km ²	6,77		137,77		dav. mit 1 Person	4 260	47,5	57 562	47,7
Einwohner je km ²	2 561		1 702		2 Personen	2 587	28,8	34 875	28,9
					3 Personen	1 074	12,0	13 891	11,5
Einwohner	17 338	100	234 531	100	4 Personen	774	8,6	9 849	8,2
dav. unter 3 Jahre	479	2,8	6 262	2,7	5 u. m. Pers.	277	3,1	4 479	3,7
3 bis unter 6 Jahre	510	2,9	6 762	2,9	darunter:				
6 bis unter 10 Jahre	622	3,6	8 355	3,6	Haushalte mit Kindern	1 737	19,4	22 935	19,0
10 bis unter 15 Jahre	743	4,3	10 573	4,5	dar. Alleinerziehende	473	5,3	6 143	5,1
15 bis unter 18 Jahre	488	2,8	6 643	2,8	<i>Personen je Haushalt</i>	<i>1,93</i>		<i>1,94</i>	
18 bis unter 21 Jahre	470	2,7	6 959	3,0					
21 bis unter 45 Jahre	4 883	28,2	69 357	29,6	Wohngebäude	3 562	100	46 068	100
45 bis unter 60 Jahre	3 864	22,3	52 065	22,2	dav. mit 1 Wohnung	2 247	63,1	26 502	57,5
60 bis unter 65 Jahre	1 307	7,5	16 777	7,2	2 Wohnungen	466	13,1	6 604	14,3
65 bis unter 75 Jahre	1 918	11,1	24 451	10,4	3 - 6 Wohnungen	505	14,2	8 825	19,2
75 Jahre und älter	2 054	11,8	26 327	11,2	7 u. m. Wohnungen	344	9,7	4 137	9,0
<i>Altersdurchschnitt in Jahren</i>	<i>44,9</i>		<i>44,1</i>		Wohnungen in Wohn- u.				
<i>Jugendquotient</i>	<i>27,0</i>		<i>26,6</i>		Nichtwohngebäuden	9 356		126 835	
<i>Altenquotient</i>	<i>37,7</i>		<i>35,0</i>		<i>Wohnfläche in m³</i>				
					<i>pro Wohnung</i>	<i>83,7</i>		<i>80,2</i>	
					<i>pro Person</i>	<i>45,2</i>		<i>43,4</i>	
Einwohnerveränderung									
in den letzten 5 Jahren	+ 354	+ 2,1	+ 989	+0,4					
mit Migrationshintergrund	6 266	100	91 216	100	Beschäftigte	6 260	100	87 304	100
dav. unter 18 Jahre	1 454	23,2	21 332	23,4	dar. unter 25 Jahre	601	9,6	9 122	10,4
18 bis unter 65 Jahre	3 908	62,4	58 050	63,6	55 Jahre und älter	1 506	24,1	19 965	22,9
65 Jahre und älter	904	14,4	11 834	13,0	nicht deutsch	869	13,9	15 134	17,3
dar. Türkei	824	13,2	16 401	18,0	weiblich	2 888	46,1	39 526	45,3
Polen	1 307	20,9	15 863	17,4	<i>Beschäftigungsquote(%)</i>	<i>59,5</i>		<i>60,1</i>	
ehem. UdSSR	1 077	17,2	10 437	11,4					
ehem. Jugoslawien	325	5,2	5 133	5,6	Arbeitslose	817	100	11 850	100
Italien	296	4,7	4 199	4,6	dar.: unter 25 Jahre	36	4,4	692	5,8
<i>Bevölkerungsanteil (%)</i>	<i>36,1</i>		<i>38,9</i>		55 Jahre und älter	234	28,6	2 602	22,0
					nicht deutsch	195	23,9	4 110	34,7
dar. nicht Deutsche	2 498	100	44 319	100	männlich	460	56,3	6 467	54,6
dav. unter 18 Jahre	391	15,7	7 350	16,6	weiblich	357	43,7	5 383	45,4
18 bis unter 65 Jahre	1 830	73,3	32 388	73,1	ohne Berufsausbildung	517	63,3	8 165	68,9
65 Jahre und älter	277	11,1	4 581	10,3	<i>Arbeitslosenquote (%)</i>	<i>10,4</i>		<i>10,9</i>	
<i>Bevölkerungsanteil (%)</i>	<i>14,4</i>		<i>18,9</i>						
					SGB II-Empfänger	1 760	100	27 070	100
Familienstand					dar. unter 18 Jahre	526	29,9	8 726	32,2
dar. ledig	6 853	39,5	94 587	40,3	dar. 55 Jahre u. älter	326	18,5	4 016	14,8
verheiratet	7 247	41,8	95 725	40,8	Bedarfsgemeinschaften	966	100	13 991	100
geschieden	1 598	9,2	20 072	8,6	dar. mit Kindern	289	29,9	4 567	32,6
verwitwet	1 196	6,9	15 955	6,8	<i>Anteil an der Bevöl-</i>				
					<i>kerung unter 65 J. (%)</i>	<i>13,2</i>		<i>14,7</i>	
Bevölkerungsbewegung									
Geburten	145		2 094		SGB XII-Empfänger	331	100	5 745	100
Sterbefälle	235		3 032		dav. unter 65 Jahre	150	45,3	2 705	47,1
Saldo Geburten/Sterbefälle	- 90		- 938		65 Jahre und älter	181	54,7	3 040	52,9
<i>je 1 000 Einwohner</i>	<i>-5,2</i>		<i>-4,0</i>		<i>Anteil an der</i>				
					<i>Bevölkerung (%)</i>	<i>1,9</i>		<i>2,4</i>	
Zuzüge	736		11 828						
Fortzüge	728		10 944						
Wanderungssaldo	+ 8		+ 884						
<i>je 1 000 Einwohner</i>	<i>+0,5</i>		<i>+3,8</i>						

040 Cracau

	040		Krefeld			040		Krefeld	
	abs.	in %	abs.	in %		abs.	in %	abs.	in %
Fläche									
Fläche in km ²		2,52		137,77					
Einwohner je km ²		9 027		1 702					
Einwohner	22 748	100	234 531	100					
dav. unter 3 Jahre	713	3,1	6 262	2,7					
3 bis unter 6 Jahre	712	3,1	6 762	2,9					
6 bis unter 10 Jahre	820	3,6	8 355	3,6					
10 bis unter 15 Jahre	1 052	4,6	10 573	4,5					
15 bis unter 18 Jahre	551	2,4	6 643	2,8					
18 bis unter 21 Jahre	740	3,3	6 959	3,0					
21 bis unter 45 Jahre	7 985	35,1	69 357	29,6					
45 bis unter 60 Jahre	4 510	19,8	52 065	22,2					
60 bis unter 65 Jahre	1 412	6,2	16 777	7,2					
65 bis unter 75 Jahre	2 028	8,9	24 451	10,4					
75 Jahre und älter	2 225	9,8	26 327	11,2					
<i>Altersdurchschnitt in Jahren</i>		41,7		44,1					
<i>Jugendquotient</i>		26,3		26,6					
<i>Altenquotient</i>		29,0		35,0					
Einwohnerveränderung in den letzten 5 Jahren	+ 432	+ 1,9	+ 989	+0,4					
mit Migrationshintergrund	11 514	100	91 216	100					
dav. unter 18 Jahre	2 777	24,1	21 332	23,4					
18 bis unter 65 Jahre	7 564	65,7	58 050	63,6					
65 Jahre und älter	1 173	10,2	11 834	13,0					
dar. Türkei	1 568	13,6	16 401	18,0					
Polen	1 433	12,4	15 863	17,4					
ehem. UdSSR	899	7,8	10 437	11,4					
ehem. Jugoslawien	782	6,8	5 133	5,6					
Italien	588	5,1	4 199	4,6					
<i>Bevölkerungsanteil (%)</i>		50,6		38,9					
dar. nicht Deutsche	7 483	100	44 319	100					
dav. unter 18 Jahre	1 528	20,4	7 350	16,6					
18 bis unter 65 Jahre	5 386	72,0	32 388	73,1					
65 Jahre und älter	569	7,6	4 581	10,3					
<i>Bevölkerungsanteil (%)</i>		32,9		18,9					
Familienstand									
dar. ledig	10 547	46,4	94 587	40,3					
verheiratet	6 958	30,6	95 725	40,8					
geschieden	2 299	10,1	20 072	8,6					
verwitwet	1 293	5,7	15 955	6,8					
Bevölkerungsbewegung									
Geburten	262		2 094						
Sterbefälle	250		3 032						
Saldo Geburten/Sterbefälle je 1 000 Einwohner	+ 12		- 938						
	+0,5		-4,0						
Zuzüge	1 738		11 828						
Fortzüge	1 583		10 944						
Wanderungssaldo je 1 000 Einwohner	+ 155		+ 884						
	+6,8		+3,8						
Privathaushalte	12 989	100	120 656	100					
dav. mit 1 Person	7 631	58,7	57 562	47,7					
2 Personen	2 977	22,9	34 875	28,9					
3 Personen	1 156	8,9	13 891	11,5					
4 Personen	729	5,6	9 849	8,2					
5 u. m. Pers.	496	3,8	4 479	3,7					
darunter:									
Haushalte mit Kindern	2 188	16,8	22 935	19,0					
dar. Alleinerziehende	783	6,0	6 143	5,1					
<i>Personen je Haushalt</i>		1,75		1,94					
Wohngebäude	2 492	100	46 068	100					
dav. mit 1 Wohnung	398	16,0	26 502	57,5					
2 Wohnungen	231	9,3	6 604	14,3					
3 - 6 Wohnungen	1 146	46,0	8 825	19,2					
7 u. m. Wohnungen	717	28,8	4 137	9,0					
Wohnungen in Wohn- u. Nichtwohngebäuden	13 726		126 835						
<i>Wohnfläche in m³</i>									
pro Wohnung	69,2		80,2						
pro Person	41,8		43,4						
Beschäftigte	8 018	100	87 304	100					
dar. unter 25 Jahre	958	11,9	9 122	10,4					
55 Jahre und älter	1 481	18,5	19 965	22,9					
nicht deutsch	2 409	30,0	15 134	17,3					
weiblich	3 427	42,7	39 526	45,3					
<i>Beschäftigungsquote(%)</i>		54,7		60,1					
Arbeitslose	1 956	100	11 850	100					
dar.: unter 25 Jahre	132	6,7	692	5,8					
55 Jahre und älter	341	17,4	2 602	22,0					
nicht deutsch	885	45,2	4 110	34,7					
männlich	1 078	55,1	6 467	54,6					
weiblich	878	44,9	5 383	45,4					
ohne Berufsausbildung	1 522	77,8	8 165	68,9					
<i>Arbeitslosenquote (%)</i>		18,3		10,9					
SGB II-Empfänger	5 029	100	27 070	100					
dar. unter 18 Jahre	1 659	33,0	8 726	32,2					
dar. 55 Jahre u. älter	693	13,8	4 016	14,8					
Bedarfsgemeinschaften	2 537	100	13 991	100					
dar. mit Kindern	838	33,0	4 567	32,6					
<i>Anteil an der Bevöl- kerung unter 65 J. (%)</i>		27,2		14,7					
SGB XII-Empfänger	947	100	5 745	100					
dav. unter 65 Jahre	428	45,2	2 705	47,1					
65 Jahre und älter	519	54,8	3 040	52,9					
<i>Anteil an der Bevölkerung (%)</i>		4,2		2,4					

050 Dießem/Lehmheide

	050		Krefeld			050		Krefeld	
	abs.	in %	abs.	in %		abs.	in %	abs.	in %
Fläche					Privathaushalte	8 891	100	120 656	100
Fläche in km ²	4,36		137,77		dav. mit 1 Person	4 691	52,8	57 562	47,7
Einwohner je km ²	3 956		1 702		2 Personen	2 106	23,7	34 875	28,9
					3 Personen	939	10,6	13 891	11,5
Einwohner	17 249	100	234 531	100	4 Personen	666	7,5	9 849	8,2
dav. unter 3 Jahre	541	3,1	6 262	2,7	5 u. m. Pers.	489	5,5	4 479	3,7
3 bis unter 6 Jahre	545	3,2	6 762	2,9	darunter:				
6 bis unter 10 Jahre	678	3,9	8 355	3,6	Haushalte mit Kindern	1 783	20,1	22 935	19,0
10 bis unter 15 Jahre	831	4,8	10 573	4,5	dar. Alleinerziehende	559	6,3	6 143	5,1
15 bis unter 18 Jahre	489	2,8	6 643	2,8	<i>Personen je Haushalt</i>	<i>1,94</i>		<i>1,94</i>	
18 bis unter 21 Jahre	645	3,7	6 959	3,0					
21 bis unter 45 Jahre	6 258	36,3	69 357	29,6	Wohngebäude	1 754	100	46 068	100
45 bis unter 60 Jahre	3 596	20,8	52 065	22,2	dav. mit 1 Wohnung	497	28,3	26 502	57,5
60 bis unter 65 Jahre	996	5,8	16 777	7,2	2 Wohnungen	155	8,8	6 604	14,3
65 bis unter 75 Jahre	1 319	7,6	24 451	10,4	3 - 6 Wohnungen	660	37,6	8 825	19,2
75 Jahre und älter	1 351	7,8	26 327	11,2	7 u. m. Wohnungen	442	25,2	4 137	9,0
<i>Altersdurchschnitt in Jahren</i>	<i>39,9</i>		<i>44,1</i>		Wohnungen in Wohn- u.				
<i>Jugendquotient</i>			<i>26,6</i>		Nichtwohngebäuden	9 212		126 835	
<i>Altenquotient</i>	<i>23,2</i>		<i>35,0</i>		<i>Wohnfläche in m³</i>				
					<i>pro Wohnung</i>	<i>66,4</i>		<i>80,2</i>	
Einwohnerveränderung					<i>pro Person</i>	<i>35,5</i>		<i>43,4</i>	
in den letzten 5 Jahren	+ 392	+ 2,3	+ 989	+ 0,4					
mit Migrationshintergrund	10 802	100	91 216	100	Beschäftigte	6 291	100	87 304	100
dav. unter 18 Jahre	2 484	23,0	21 332	23,4	dar. unter 25 Jahre	885	14,1	9 122	10,4
18 bis unter 65 Jahre	7 218	66,8	58 050	63,6	55 Jahre und älter	1 017	16,2	19 965	22,9
65 Jahre und älter	1 100	10,2	11 834	13,0	nicht deutsch	2 131	33,9	15 134	17,3
dar. Türkei	2 974	27,5	16 401	18,0	weiblich	2 655	42,2	39 526	45,3
Polen	1 211	11,2	15 863	17,4	<i>Beschäftigungsquote(%)</i>	<i>54,7</i>		<i>60,1</i>	
ehem. UdSSR	919	8,5	10 437	11,4					
ehem. Jugoslawien	696	6,4	5 133	5,6	Arbeitslose	1 393	100	11 850	100
Italien	352	3,3	4 199	4,6	dar.: unter 25 Jahre	82	5,9	692	5,8
<i>Bevölkerungsanteil (%)</i>	<i>62,6</i>		<i>38,9</i>		55 Jahre und älter	280	20,1	2 602	22,0
					nicht deutsch	641	46,0	4 110	34,7
dar. nicht Deutsche	6 368	100	44 319	100	männlich	768	55,1	6 467	54,6
dav. unter 18 Jahre	1 095	17,2	7 350	16,6	weiblich	625	44,9	5 383	45,4
18 bis unter 65 Jahre	4 709	73,9	32 388	73,1	ohne Berufsausbildung	1 064	76,4	8 165	68,9
65 Jahre und älter	564	8,9	4 581	10,3	<i>Arbeitslosenquote (%)</i>	<i>15,8</i>		<i>10,9</i>	
<i>Bevölkerungsanteil (%)</i>	<i>36,9</i>		<i>18,9</i>						
					SGB II-Empfänger	3 439	100	27 070	100
Familienstand					dar. unter 18 Jahre	1 100	32,0	8 726	32,2
dar. ledig	7 830	45,4	94 587	40,3	dar. 55 Jahre u. älter	492	14,3	4 016	14,8
verheiratet	5 850	33,9	95 725	40,8	Bedarfsgemeinschaften	1 702	100	13 991	100
geschieden	1 465	8,5	20 072	8,6	dar. mit Kindern	568	33,4	4 567	32,6
verwitwet	957	5,5	15 955	6,8	<i>Anteil an der Bevöl-</i>				
					<i>kerung unter 65 J. (%)</i>	<i>23,6</i>		<i>14,7</i>	
Bevölkerungsbewegung									
Geburten	178		2 094		SGB XII-Empfänger	664	100	5 745	100
Sterbefälle	220		3 032		dav. unter 65 Jahre	354	53,3	2 705	47,1
Saldo Geburten/Sterbefälle	- 42		- 938		65 Jahre und älter	310	46,7	3 040	52,9
<i>je 1 000 Einwohner</i>	<i>-2,4</i>		<i>-4,0</i>		<i>Anteil an der</i>				
					<i>Bevölkerung (%)</i>	<i>3,8</i>		<i>2,4</i>	
Zuzüge	1 300		11 828						
Fortzüge	1 187		10 944						
Wanderungssaldo	+ 113		+ 884						
<i>je 1 000 Einwohner</i>	<i>+6,6</i>		<i>+3,8</i>						

060 Benrad-Süd

	060		Krefeld			060		Krefeld	
	abs.	in %	abs.	in %		abs.	in %	abs.	in %
Fläche					Privathaushalte	3 323	100	120 656	100
Fläche in km ²	4,52		137,77		dav. mit 1 Person	1 266	38,1	57 562	47,7
Einwohner je km ²	1 559		1 702		2 Personen	1 106	33,3	34 875	28,9
					3 Personen	465	14,0	13 891	11,5
					4 Personen	353	10,6	9 849	8,2
					5 u. m. Pers.	133	4,0	4 479	3,7
					darunter:				
					Haushalte mit Kindern	756	22,8	22 935	19,0
					dar. Alleinerziehende	192	5,8	6 143	5,1
					Personen je Haushalt	2,12		1,94	
Einwohner	7 047	100	234 531	100	Wohngebäude	1 688	100	46 068	100
dav. unter 3 Jahre	190	2,7	6 262	2,7	dav. mit 1 Wohnung	1 351	80,0	26 502	57,5
3 bis unter 6 Jahre	201	2,9	6 762	2,9	2 Wohnungen	183	10,8	6 604	14,3
6 bis unter 10 Jahre	282	4,0	8 355	3,6	3 - 6 Wohnungen	57	3,4	8 825	19,2
10 bis unter 15 Jahre	348	4,9	10 573	4,5	7 u. m. Wohnungen	97	5,7	4 137	9,0
15 bis unter 18 Jahre	229	3,2	6 643	2,8	Wohnungen in Wohn- u.				
18 bis unter 21 Jahre	215	3,1	6 959	3,0	Nichtwohngebäuden	3 320		126 835	
21 bis unter 45 Jahre	1 753	24,9	69 357	29,6	Wohnfläche in m³				
45 bis unter 60 Jahre	1 567	22,2	52 065	22,2	pro Wohnung	87,9		80,2	
60 bis unter 65 Jahre	540	7,7	16 777	7,2	pro Person	41,4		43,4	
65 bis unter 75 Jahre	732	10,4	24 451	10,4					
75 Jahre und älter	990	14,0	26 327	11,2					
Altersdurchschnitt in Jahren	45,5		44,1						
Jugendquotient	30,7		26,6						
Altenquotient	42,3		35,0						
Einwohnerveränderung									
in den letzten 5 Jahren	+ 49	+ 0,7	+ 989	+ 0,4					
mit Migrationshintergrund	2 833	100	91 216	100	Beschäftigte	2 419	100	87 304	100
dav. unter 18 Jahre	729	25,7	21 332	23,4	dar. unter 25 Jahre	259	10,7	9 122	10,4
18 bis unter 65 Jahre	1 685	59,5	58 050	63,6	55 Jahre und älter	606	25,1	19 965	22,9
65 Jahre und älter	419	14,8	11 834	13,0	nicht deutsch	346	14,3	15 134	17,3
dar. Türkei	427	15,1	16 401	18,0	weiblich	1 117	46,2	39 526	45,3
Polen	591	20,9	15 863	17,4	Beschäftigungsquote(%)	59,4		60,1	
ehem. UdSSR	682	24,1	10 437	11,4					
ehem. Jugoslawien	169	6,0	5 133	5,6					
Italien	124	4,4	4 199	4,6					
Bevölkerungsanteil (%)	40,2		38,9						
dar. nicht Deutsche	1 092	100	44 319	100	Arbeitslose	268	100	11 850	100
dav. unter 18 Jahre	215	19,7	7 350	16,6	dar.: unter 25 Jahre	15	5,6	692	5,8
18 bis unter 65 Jahre	744	68,1	32 388	73,1	55 Jahre und älter	62	23,1	2 602	22,0
65 Jahre und älter	133	12,2	4 581	10,3	nicht deutsch	77	28,7	4 110	34,7
Bevölkerungsanteil (%)	15,5		18,9		männlich	136	50,7	6 467	54,6
					weiblich	132	49,3	5 383	45,4
					ohne Berufsausbildung	174	64,9	8 165	68,9
					Arbeitslosenquote (%)	8,4		10,9	
Familienstand					SGB II-Empfänger	672	100	27 070	100
dar. ledig	2 561	36,3	94 587	40,3	dar. unter 18 Jahre	241	35,9	8 726	32,2
verheiratet	3 222	45,7	95 725	40,8	dar. 55 Jahre u. älter	118	17,6	4 016	14,8
geschieden	512	7,3	20 072	8,6	Bedarfsgemeinschaften	296	100	13 991	100
verwitwet	616	8,7	15 955	6,8	dar. mit Kindern	131	44,3	4 567	32,6
					Anteil an der Bevöl-				
					kerung unter 65 J. (%)	12,6		14,7	
Bevölkerungsbewegung					SGB XII-Empfänger	187	100	5 745	100
Geburten	61		2 094		dav. unter 65 Jahre	64	34,2	2 705	47,1
Sterbefälle	100		3 032		65 Jahre und älter	123	65,8	3 040	52,9
Saldo Geburten/Sterbefälle	- 39		- 938		Anteil an der				
je 1 000 Einwohner	-5,5		-4,0		Bevölkerung (%)	2,7		2,4	
Zuzüge	265		11 828						
Fortzüge	213		10 944						
Wanderungssaldo	+ 52		+ 884						
je 1 000 Einwohner	+7,4		+3,8						

070 Forstwald

	070		Krefeld			070		Krefeld	
	abs.	in %	abs.	in %		abs.	in %	abs.	in %
Fläche					Privathaushalte	1 676	100	120 656	100
Fläche in km ²	4,12		137,77		dav. mit 1 Person	534	31,9	57 562	47,7
Einwohner je km ²	873		1 702		2 Personen	685	40,9	34 875	28,9
					3 Personen	209	12,5	13 891	11,5
					4 Personen	191	11,4	9 849	8,2
					5 u. m. Pers.	57	3,4	4 479	3,7
					darunter:				
					Haushalte mit Kindern	367	21,9	22 935	19,0
					dar. Alleinerziehende	48	2,9	6 143	5,1
					<i>Personen je Haushalt</i>	<i>2,15</i>		<i>1,94</i>	
Einwohner	3 597	100	234 531	100	Wohngebäude	1 490	100	46 068	100
dav. unter 3 Jahre	100	2,8	6 262	2,7	dav. mit 1 Wohnung	1 247	83,7	26 502	57,5
3 bis unter 6 Jahre	122	3,4	6 762	2,9	2 Wohnungen	217	14,6	6 604	14,3
6 bis unter 10 Jahre	138	3,8	8 355	3,6	3 - 6 Wohnungen	24	1,6	8 825	19,2
10 bis unter 15 Jahre	158	4,4	10 573	4,5	7 u. m. Wohnungen	2	0,1	4 137	9,0
15 bis unter 18 Jahre	104	2,9	6 643	2,8	Wohnungen in Wohn- u.				
18 bis unter 21 Jahre	89	2,5	6 959	3,0	Nichtwohngebäuden	1 798		126 835	
21 bis unter 45 Jahre	695	19,3	69 357	29,6	<i>Wohnfläche in m³</i>				
45 bis unter 60 Jahre	908	25,2	52 065	22,2	<i>pro Wohnung</i>	<i>115,5</i>		<i>80,2</i>	
60 bis unter 65 Jahre	303	8,4	16 777	7,2	<i>pro Person</i>	<i>57,7</i>		<i>43,4</i>	
65 bis unter 75 Jahre	433	12,0	24 451	10,4					
75 Jahre und älter	547	15,2	26 327	11,2					
<i>Altersdurchschnitt in Jahren</i>	<i>48,0</i>		<i>44,1</i>						
<i>Jugendquotient</i>	<i>31,2</i>		<i>26,6</i>						
<i>Altenquotient</i>	<i>49,1</i>		<i>35,0</i>						
Einwohnerveränderung									
in den letzten 5 Jahren	+ 114	+ 3,3	+ 989	+0,4					
mit Migrationshintergrund	738	100	91 216	100	Beschäftigte	1 214	100	87 304	100
dav. unter 18 Jahre	232	31,4	21 332	23,4	dar. unter 25 Jahre	70	5,8	9 122	10,4
18 bis unter 65 Jahre	411	55,7	58 050	63,6	55 Jahre und älter	376	31,0	19 965	22,9
65 Jahre und älter	95	12,9	11 834	13,0	nicht deutsch	65	5,4	15 134	17,3
dar. Türkei	79	10,7	16 401	18,0	weiblich	618	50,9	39 526	45,3
Polen	160	21,7	15 863	17,4	<i>Beschäftigungsquote(%)</i>	<i>60,9</i>		<i>60,1</i>	
ehem. UdSSR	110	14,9	10 437	11,4					
ehem. Jugoslawien	33	4,5	5 133	5,6	Arbeitslose	51	100	11 850	100
Italien	24	3,3	4 199	4,6	dar.: unter 25 Jahre	.	.	692	5,8
<i>Bevölkerungsanteil (%)</i>	<i>20,5</i>		<i>38,9</i>		55 Jahre und älter	25	49,0	2 602	22,0
					nicht deutsch	3	5,9	4 110	34,7
					männlich	23	45,1	6 467	54,6
					weiblich	28	54,9	5 383	45,4
					ohne Berufsausbildung	16	31,4	8 165	68,9
					<i>Arbeitslosenquote (%)</i>	<i>4,1</i>		<i>10,9</i>	
dar. nicht Deutsche	183	100	44 319	100	SGB II-Empfänger	47	100	27 070	100
dav. unter 18 Jahre	19	10,4	7 350	16,6	dar. unter 18 Jahre	11	23,4	8 726	32,2
18 bis unter 65 Jahre	137	74,9	32 388	73,1	dar. 55 Jahre u. älter	16	34,0	4 016	14,8
65 Jahre und älter	27	14,8	4 581	10,3	Bedarfsgemeinschaften	26	100	13 991	100
<i>Bevölkerungsanteil (%)</i>	<i>5,1</i>		<i>18,9</i>		dar. mit Kindern	5	19,2	4 567	32,6
					<i>Anteil an der Bevöl-</i>				
					<i>kerung unter 65 J. (%)</i>	<i>1,8</i>		<i>14,7</i>	
Familienstand					SGB XII-Empfänger	10	100	5 745	100
dar. ledig	1 141	31,7	94 587	40,3	dav. unter 65 Jahre	5	50,0	2 705	47,1
verheiratet	1 979	55,0	95 725	40,8	65 Jahre und älter	5	50,0	3 040	52,9
geschieden	213	5,9	20 072	8,6	<i>Anteil an der</i>				
verwitwet	243	6,8	15 955	6,8	<i>Bevölkerung (%)</i>	<i>0,3</i>		<i>2,4</i>	
Bevölkerungsbewegung									
Geburten	34		2 094						
Sterbefälle	43		3 032						
Saldo Geburten/Sterbefälle	- 9		- 938						
<i>je 1 000 Einwohner</i>	<i>-2,5</i>		<i>-4,0</i>						
Zuzüge	131		11 828						
Fortzüge	107		10 944						
Wanderungssaldo	+ 24		+ 884						
<i>je 1 000 Einwohner</i>	<i>+6,7</i>		<i>+3,8</i>						

080 Benrad-Nord

	080		Krefeld			080		Krefeld	
	abs.	in %	abs.	in %		abs.	in %	abs.	in %
Fläche									
Fläche in km ²	3,27		137,77						
Einwohner je km ²	2 131		1 702						
Einwohner	6 968	100	234 531	100					
dav. unter 3 Jahre	189	2,7	6 262	2,7					
3 bis unter 6 Jahre	228	3,3	6 762	2,9					
6 bis unter 10 Jahre	283	4,1	8 355	3,6					
10 bis unter 15 Jahre	349	5,0	10 573	4,5					
15 bis unter 18 Jahre	291	4,2	6 643	2,8					
18 bis unter 21 Jahre	280	4,0	6 959	3,0					
21 bis unter 45 Jahre	2 102	30,2	69 357	29,6					
45 bis unter 60 Jahre	1 737	24,9	52 065	22,2					
60 bis unter 65 Jahre	485	7,0	16 777	7,2					
65 bis unter 75 Jahre	563	8,1	24 451	10,4					
75 Jahre und älter	461	6,6	26 327	11,2					
Altersdurchschnitt in Jahren	40,7		44,1						
Jugendquotient	29,1		26,6						
Altenquotient	22,2		35,0						
Einwohnerveränderung in den letzten 5 Jahren	- 363	- 5,0	+ 989	+0,4					
mit Migrationshintergrund	4 554	100	91 216	100					
dav. unter 18 Jahre	1 060	23,3	21 332	23,4					
18 bis unter 65 Jahre	2 999	65,9	58 050	63,6					
65 Jahre und älter	495	10,9	11 834	13,0					
dar. Türkei	653	14,3	16 401	18,0					
Polen	858	18,8	15 863	17,4					
ehem. UdSSR	1 473	32,3	10 437	11,4					
ehem. Jugoslawien	201	4,4	5 133	5,6					
Italien	75	1,6	4 199	4,6					
Bevölkerungsanteil (%)	65,4		38,9						
dar. nicht Deutsche	1 425	100	44 319	100					
dav. unter 18 Jahre	227	15,9	7 350	16,6					
18 bis unter 65 Jahre	1 085	76,1	32 388	73,1					
65 Jahre und älter	113	7,9	4 581	10,3					
Bevölkerungsanteil (%)	20,5		18,9						
Familienstand									
dar. ledig	2 881	41,3	94 587	40,3					
verheiratet	2 999	43,0	95 725	40,8					
geschieden	530	7,6	20 072	8,6					
verwitwet	372	5,3	15 955	6,8					
Bevölkerungsbewegung									
Geburten	68		2 094						
Sterbefälle	75		3 032						
Saldo Geburten/Sterbefälle je 1 000 Einwohner	- 1,0		- 4,0						
Zuzüge	234		11 828						
Fortzüge	275		10 944						
Wanderungssaldo je 1 000 Einwohner	- 5,9		+ 3,8						
Privathaushalte	3 034	100	120 656	100					
dav. mit 1 Person	1 113	36,7	57 562	47,7					
2 Personen	840	27,7	34 875	28,9					
3 Personen	485	16,0	13 891	11,5					
4 Personen	386	12,7	9 849	8,2					
5 u. m. Pers.	210	6,9	4 479	3,7					
darunter:									
Haushalte mit Kindern	804	26,5	22 935	19,0					
dar. Alleinerziehende	212	7,0	6 143	5,1					
Personen je Haushalt	2,30		1,94						
Wohngebäude	953	100	46 068	100					
dav. mit 1 Wohnung	688	72,2	26 502	57,5					
2 Wohnungen	75	7,9	6 604	14,3					
3 - 6 Wohnungen	79	8,3	8 825	19,2					
7 u. m. Wohnungen	111	11,6	4 137	9,0					
Wohnungen in Wohn- u. Nichtwohngebäuden	3 035		126 835						
Wohnfläche in m ³									
pro Wohnung	80,0		80,2						
pro Person	34,9		43,4						
Beschäftigte	2 740	100	87 304	100					
dar. unter 25 Jahre	341	12,4	9 122	10,4					
55 Jahre und älter	624	22,8	19 965	22,9					
nicht deutsch	508	18,5	15 134	17,3					
weiblich	1 151	42,0	39 526	45,3					
Beschäftigungsquote(%)	59,5		60,1						
Arbeitslose	408	100	11 850	100					
dar.: unter 25 Jahre	24	5,9	692	5,8					
55 Jahre und älter	97	23,8	2 602	22,0					
nicht deutsch	129	31,6	4 110	34,7					
männlich	205	50,2	6 467	54,6					
weiblich	203	49,8	5 383	45,4					
ohne Berufsausbildung	296	72,5	8 165	68,9					
Arbeitslosenquote (%)	10,9		10,9						
SGB II-Empfänger	960	100	27 070	100					
dar. unter 18 Jahre	299	31,1	8 726	32,2					
dar. 55 Jahre u. älter	181	18,9	4 016	14,8					
Bedarfsgemeinschaften	478	100	13 991	100					
dar. mit Kindern	168	35,1	4 567	32,6					
Anteil an der Bevöl- kerung unter 65 J. (%)	16,2		14,7						
SGB XII-Empfänger	265	100	5 745	100					
dav. unter 65 Jahre	122	46,0	2 705	47,1					
65 Jahre und älter	143	54,0	3 040	52,9					
Anteil an der Bevölkerung (%)	3,8		2,4						

100 Traar

	100		Krefeld			100		Krefeld	
	abs.	in %	abs.	in %		abs.	in %	abs.	in %
Fläche									
Fläche in km ²	9,06		137,77						
Einwohner je km ²	507		1 702						
Einwohner	4 594	100	234 531	100					
dav. unter 3 Jahre	109	2,4	6 262	2,7					
3 bis unter 6 Jahre	116	2,5	6 762	2,9					
6 bis unter 10 Jahre	160	3,5	8 355	3,6					
10 bis unter 15 Jahre	220	4,8	10 573	4,5					
15 bis unter 18 Jahre	123	2,7	6 643	2,8					
18 bis unter 21 Jahre	116	2,5	6 959	3,0					
21 bis unter 45 Jahre	979	21,3	69 357	29,6					
45 bis unter 60 Jahre	1 079	23,5	52 065	22,2					
60 bis unter 65 Jahre	374	8,1	16 777	7,2					
65 bis unter 75 Jahre	559	12,2	24 451	10,4					
75 Jahre und älter	759	16,5	26 327	11,2					
Altersdurchschnitt in Jahren	48,6		44,1						
Jugendquotient	28,6		26,6						
Altenquotient	51,7		35,0						
Einwohnerveränderung in den letzten 5 Jahren	+ 22	+ 0,5	+ 989	+ 0,4					
mit Migrationshintergrund	644	100	91 216	100					
dav. unter 18 Jahre	174	27,0	21 332	23,4					
18 bis unter 65 Jahre	343	53,3	58 050	63,6					
65 Jahre und älter	127	19,7	11 834	13,0					
dar. Türkei	28	4,3	16 401	18,0					
Polen	159	24,7	15 863	17,4					
ehem. UdSSR	60	9,3	10 437	11,4					
ehem. Jugoslawien	28	4,3	5 133	5,6					
Italien	19	3,0	4 199	4,6					
Bevölkerungsanteil (%)	14,0		38,9						
dar. nicht Deutsche	179	100	44 319	100					
dav. unter 18 Jahre	34	19,0	7 350	16,6					
18 bis unter 65 Jahre	118	65,9	32 388	73,1					
65 Jahre und älter	27	15,1	4 581	10,3					
Bevölkerungsanteil (%)	3,9		18,9						
Familienstand									
dar. ledig	1 551	33,8	94 587	40,3					
verheiratet	2 317	50,4	95 725	40,8					
geschieden	306	6,7	20 072	8,6					
verwitwet	384	8,4	15 955	6,8					
Bevölkerungsbewegung									
Geburten	29		2 094						
Sterbefälle	75		3 032						
Saldo Geburten/Sterbefälle je 1 000 Einwohner	- 46		- 938						
	-10,0		-4,0						
Zuzüge	188		11 828						
Fortzüge	157		10 944						
Wanderungssaldo je 1 000 Einwohner	+ 31		+ 884						
	+6,7		+3,8						
Privathaushalte	2 193	100	120 656	100					
dav. mit 1 Person	812	37,0	57 562	47,7					
2 Personen	818	37,3	34 875	28,9					
3 Personen	276	12,6	13 891	11,5					
4 Personen	214	9,8	9 849	8,2					
5 u. m. Pers.	73	3,3	4 479	3,7					
darunter:									
Haushalte mit Kindern	406	18,5	22 935	19,0					
dar. Alleinerziehende	73	3,3	6 143	5,1					
Personen je Haushalt	2,09		1,94						
Wohngebäude	1 524	100	46 068	100					
dav. mit 1 Wohnung	1 237	81,2	26 502	57,5					
2 Wohnungen	204	13,4	6 604	14,3					
3 - 6 Wohnungen	64	4,2	8 825	19,2					
7 u. m. Wohnungen	19	1,2	4 137	9,0					
Wohnungen in Wohn- u. Nichtwohngebäuden	2 142		126 835						
Wohnfläche in m ³									
pro Wohnung	108,9		80,2						
pro Person	50,8		43,4						
Beschäftigte	1 544	100	87 304	100					
dar. unter 25 Jahre	123	8,0	9 122	10,4					
55 Jahre und älter	430	27,8	19 965	22,9					
nicht deutsch	41	2,7	15 134	17,3					
weiblich	767	49,7	39 526	45,3					
Beschäftigungsquote(%)	60,6		60,1						
Arbeitslose	63	100	11 850	100					
dar.: unter 25 Jahre	.	.	692	5,8					
55 Jahre und älter	22	34,9	2 602	22,0					
nicht deutsch	10	15,9	4 110	34,7					
männlich	28	44,4	6 467	54,6					
weiblich	35	55,6	5 383	45,4					
ohne Berufsausbildung	27	42,9	8 165	68,9					
Arbeitslosenquote (%)	3,6		10,9						
SGB II-Empfänger	93	100	27 070	100					
dar. unter 18 Jahre	31	33,3	8 726	32,2					
dar. 55 Jahre u. älter	13	14,0	4 016	14,8					
Bedarfsgemeinschaften	45	100	13 991	100					
dar. mit Kindern	16	35,6	4 567	32,6					
Anteil an der Bevöl- kerung unter 65 J. (%)	2,8		14,7						
SGB XII-Empfänger	33	100	5 745	100					
dav. unter 65 Jahre	13	39,4	2 705	47,1					
65 Jahre und älter	20	60,6	3 040	52,9					
Anteil an der Bevölkerung (%)	0,7		2,4						

110 Verberg

	110		Krefeld			110		Krefeld	
	abs.	in %	abs.	in %		abs.	in %	abs.	in %
Fläche					Privathaushalte	1 912	100	120 656	100
Fläche in km ²	3,31		137,77		dav. mit 1 Person	677	35,4	57 562	47,7
Einwohner je km ²	1 217		1 702		2 Personen	710	37,1	34 875	28,9
Einwohner	4 028	100	234 531	100	3 Personen	246	12,9	13 891	11,5
dav. unter 3 Jahre	101	2,5	6 262	2,7	4 Personen	214	11,2	9 849	8,2
3 bis unter 6 Jahre	111	2,8	6 762	2,9	5 u. m. Pers.	65	3,4	4 479	3,7
6 bis unter 10 Jahre	137	3,4	8 355	3,6	darunter:				
10 bis unter 15 Jahre	180	4,5	10 573	4,5	Haushalte mit Kindern	418	21,9	22 935	19,0
15 bis unter 18 Jahre	152	3,8	6 643	2,8	dar. Alleinerziehende	62	3,2	6 143	5,1
18 bis unter 21 Jahre	94	2,3	6 959	3,0	<i>Personen je Haushalt</i>	<i>2,11</i>		<i>1,94</i>	
21 bis unter 45 Jahre	797	19,8	69 357	29,6	Wohngebäude	1 365	100	46 068	100
45 bis unter 60 Jahre	1 026	25,5	52 065	22,2	dav. mit 1 Wohnung	1 043	76,4	26 502	57,5
60 bis unter 65 Jahre	320	7,9	16 777	7,2	2 Wohnungen	238	17,4	6 604	14,3
65 bis unter 75 Jahre	505	12,5	24 451	10,4	3 - 6 Wohnungen	65	4,8	8 825	19,2
75 Jahre und älter	605	15,0	26 327	11,2	7 u. m. Wohnungen	19	1,4	4 137	9,0
<i>Altersdurchschnitt in Jahren</i>	<i>48,0</i>		<i>44,1</i>		Wohnungen in Wohn- u.				
<i>Jugendquotient</i>	<i>30,4</i>		<i>26,6</i>		Nichtwohngebäuden	1 990		126 835	
<i>Altenquotient</i>	<i>49,6</i>		<i>35,0</i>		<i>Wohnfläche in m³</i>				
Einwohnerveränderung					<i>pro Wohnung</i>	<i>117,3</i>		<i>80,2</i>	
in den letzten 5 Jahren	+ 34	+ 0,9	+ 989	+ 0,4	<i>pro Person</i>	<i>57,9</i>		<i>43,4</i>	
mit Migrationshintergrund	651	100	91 216	100	Beschäftigte	1 364	100	87 304	100
dav. unter 18 Jahre	185	28,4	21 332	23,4	dar. unter 25 Jahre	80	5,9	9 122	10,4
18 bis unter 65 Jahre	346	53,1	58 050	63,6	55 Jahre und älter	408	29,9	19 965	22,9
65 Jahre und älter	120	18,4	11 834	13,0	nicht deutsch	60	4,4	15 134	17,3
dar. Türkei	63	9,7	16 401	18,0	weiblich	694	50,9	39 526	45,3
Polen	155	23,8	15 863	17,4	<i>Beschäftigungsquote(%)</i>	<i>61,0</i>		<i>60,1</i>	
ehem. UdSSR	67	10,3	10 437	11,4	Arbeitslose	45	100	11 850	100
ehem. Jugoslawien	21	3,2	5 133	5,6	dar.: unter 25 Jahre	.	.	692	5,8
Italien	36	5,5	4 199	4,6	55 Jahre und älter	24	53,3	2 602	22,0
<i>Bevölkerungsanteil (%)</i>	<i>16,2</i>		<i>38,9</i>		nicht deutsch	.	.	4 110	34,7
dar. nicht Deutsche	133	100	44 319	100	männlich	24	53,3	6 467	54,6
dav. unter 18 Jahre	12	9,0	7 350	16,6	weiblich	21	46,7	5 383	45,4
18 bis unter 65 Jahre	92	69,2	32 388	73,1	ohne Berufsausbildung	1	2,2	8 165	68,9
65 Jahre und älter	29	21,8	4 581	10,3	<i>Arbeitslosenquote (%)</i>	<i>2,7</i>		<i>10,9</i>	
<i>Bevölkerungsanteil (%)</i>	<i>3,3</i>		<i>18,9</i>		SGB II-Empfänger	30	100	27 070	100
Familienstand					dar. unter 18 Jahre	7	23,3	8 726	32,2
dar. ledig	1 353	33,6	94 587	40,3	dar. 55 Jahre u. älter	-	-	4 016	14,8
verheiratet	2 131	52,9	95 725	40,8	Bedarfsgemeinschaften	19	100	13 991	100
geschieden	274	6,8	20 072	8,6	dar. mit Kindern	4	21,1	4 567	32,6
verwitwet	256	6,4	15 955	6,8	<i>Anteil an der Bevöl-</i>				
Bevölkerungsbewegung					<i>kerung unter 65 J. (%)</i>	<i>1,0</i>		<i>14,7</i>	
Geburten	34		2 094		SGB XII-Empfänger	16	100	5 745	100
Sterbefälle	35		3 032		dav. unter 65 Jahre	10	62,5	2 705	47,1
Saldo Geburten/Sterbefälle	- 1		- 938		65 Jahre und älter	6	37,5	3 040	52,9
<i>je 1 000 Einwohner</i>	<i>-0,2</i>		<i>-4,0</i>		<i>Anteil an der</i>				
Zuzüge	111		11 828		<i>Bevölkerung (%)</i>	<i>0,4</i>		<i>2,4</i>	
Fortzüge	100		10 944						
Wanderungssaldo	+ 11		+ 884						
<i>je 1 000 Einwohner</i>	<i>+2,7</i>		<i>+3,8</i>						

120 Gartenstadt

	120		Krefeld			120		Krefeld	
	abs.	in %	abs.	in %		abs.	in %	abs.	in %
Fläche					Privathaushalte	3 505	100	120 656	100
Fläche in km ²	2,76		137,77		dav. mit 1 Person	1 433	40,9	57 562	47,7
Einwohner je km ²	2 512		1 702		2 Personen	1 208	34,5	34 875	28,9
					3 Personen	492	14,0	13 891	11,5
Einwohner	6 932	100	234 531	100	4 Personen	274	7,8	9 849	8,2
dav. unter 3 Jahre	200	2,9	6 262	2,7	5 u. m. Pers.	98	2,8	4 479	3,7
3 bis unter 6 Jahre	228	3,3	6 762	2,9	darunter:				
6 bis unter 10 Jahre	244	3,5	8 355	3,6	Haushalte mit Kindern	691	19,7	22 935	19,0
10 bis unter 15 Jahre	266	3,8	10 573	4,5	dar. Alleinerziehende	178	5,1	6 143	5,1
15 bis unter 18 Jahre	157	2,3	6 643	2,8	<i>Personen je Haushalt</i>	<i>1,98</i>		<i>1,94</i>	
18 bis unter 21 Jahre	144	2,1	6 959	3,0					
21 bis unter 45 Jahre	2 021	29,2	69 357	29,6	Wohngebäude	1 248	100	46 068	100
45 bis unter 60 Jahre	1 397	20,2	52 065	22,2	dav. mit 1 Wohnung	832	66,7	26 502	57,5
60 bis unter 65 Jahre	551	7,9	16 777	7,2	2 Wohnungen	95	7,6	6 604	14,3
65 bis unter 75 Jahre	856	12,3	24 451	10,4	3 - 6 Wohnungen	195	15,6	8 825	19,2
75 Jahre und älter	868	12,5	26 327	11,2	7 u. m. Wohnungen	126	10,1	4 137	9,0
<i>Altersdurchschnitt in Jahren</i>	<i>45,6</i>		<i>44,1</i>		Wohnungen in Wohn- u.				
<i>Jugendquotient</i>	<i>26,6</i>		<i>26,6</i>		Nichtwohngebäuden	3 611		126 835	
<i>Altenquotient</i>	<i>41,9</i>		<i>35,0</i>		<i>Wohnfläche in m³</i>				
					<i>pro Wohnung</i>	<i>77,5</i>		<i>80,2</i>	
Einwohnerveränderung					<i>pro Person</i>	<i>40,3</i>		<i>43,4</i>	
in den letzten 5 Jahren	+ 178	+ 2,6	+ 989	+ 0,4					
mit Migrationshintergrund	2 353	100	91 216	100	Beschäftigte	2 751	100	87 304	100
dav. unter 18 Jahre	540	22,9	21 332	23,4	dar. unter 25 Jahre	238	8,7	9 122	10,4
18 bis unter 65 Jahre	1 394	59,2	58 050	63,6	55 Jahre und älter	693	25,2	19 965	22,9
65 Jahre und älter	419	17,8	11 834	13,0	nicht deutsch	263	9,6	15 134	17,3
dar. Türkei	275	11,7	16 401	18,0	weiblich	1 270	46,2	39 526	45,3
Polen	891	37,9	15 863	17,4	<i>Beschäftigungsquote(%)</i>	<i>66,9</i>		<i>60,1</i>	
ehem. UdSSR	364	15,5	10 437	11,4					
ehem. Jugoslawien	77	3,3	5 133	5,6	Arbeitslose	224	100	11 850	100
Italien	83	3,5	4 199	4,6	dar.: unter 25 Jahre	4	1,8	692	5,8
<i>Bevölkerungsanteil (%)</i>	<i>33,9</i>		<i>38,9</i>		55 Jahre und älter	60	26,8	2 602	22,0
					nicht deutsch	35	15,6	4 110	34,7
dar. nicht Deutsche	690	100	44 319	100	männlich	91	40,6	6 467	54,6
dav. unter 18 Jahre	101	14,6	7 350	16,6	weiblich	133	59,4	5 383	45,4
18 bis unter 65 Jahre	531	77,0	32 388	73,1	ohne Berufsausbildung	130	58,0	8 165	68,9
65 Jahre und älter	58	8,4	4 581	10,3	<i>Arbeitslosenquote (%)</i>	<i>7,5</i>		<i>10,9</i>	
<i>Bevölkerungsanteil (%)</i>	<i>10,0</i>		<i>18,9</i>						
					SGB II-Empfänger	498	100	27 070	100
Familienstand					dar. unter 18 Jahre	175	35,1	8 726	32,2
dar. ledig	2 482	35,8	94 587	40,3	dar. 55 Jahre u. älter	84	16,9	4 016	14,8
verheiratet	3 231	46,6	95 725	40,8	Bedarfsgemeinschaften	258	100	13 991	100
geschieden	550	7,9	20 072	8,6	dar. mit Kindern	103	39,9	4 567	32,6
verwitwet	583	8,4	15 955	6,8	<i>Anteil an der Bevöl-</i>				
					<i>kerung unter 65 J. (%)</i>	<i>9,6</i>		<i>14,7</i>	
Bevölkerungsbewegung									
Geburten	68		2 094		SGB XII-Empfänger	144	100	5 745	100
Sterbefälle	82		3 032		dav. unter 65 Jahre	46	31,9	2 705	47,1
Saldo Geburten/Sterbefälle	- 14		- 938		65 Jahre und älter	98	68,1	3 040	52,9
<i>je 1 000 Einwohner</i>	<i>-2,0</i>		<i>-4,0</i>		<i>Anteil an der</i>				
					<i>Bevölkerung (%)</i>	<i>2,1</i>		<i>2,4</i>	
Zuzüge	205		11 828						
Fortzüge	184		10 944						
Wanderungssaldo	+ 21		+ 884						
<i>je 1 000 Einwohner</i>	<i>+3,0</i>		<i>+3,8</i>						

130 Bockum

	130		Krefeld			130		Krefeld	
	abs.	in %	abs.	in %		abs.	in %	abs.	in %
Fläche					Privathaushalte	10 827	100	120 656	100
Fläche in km ²	8,30		137,77		dav. mit 1 Person	5 160	47,7	57 562	47,7
Einwohner je km ²	2 484		1 702		2 Personen	3 301	30,5	34 875	28,9
					3 Personen	1 179	10,9	13 891	11,5
Einwohner	20 616	100	234 531	100	4 Personen	901	8,3	9 849	8,2
dav. unter 3 Jahre	460	2,2	6 262	2,7	5 u. m. Pers.	286	2,6	4 479	3,7
3 bis unter 6 Jahre	518	2,5	6 762	2,9	darunter:				
6 bis unter 10 Jahre	644	3,1	8 355	3,6	Haushalte mit Kindern	1 863	17,2	22 935	19,0
10 bis unter 15 Jahre	857	4,2	10 573	4,5	dar. Alleinerziehende	374	3,5	6 143	5,1
15 bis unter 18 Jahre	617	3,0	6 643	2,8	<i>Personen je Haushalt</i>	<i>1,90</i>		<i>1,94</i>	
18 bis unter 21 Jahre	559	2,7	6 959	3,0					
21 bis unter 45 Jahre	4 727	22,9	69 357	29,6	Wohngebäude	5 040	100	46 068	100
45 bis unter 60 Jahre	4 805	23,3	52 065	22,2	dav. mit 1 Wohnung	2 978	59,1	26 502	57,5
60 bis unter 65 Jahre	1 559	7,6	16 777	7,2	2 Wohnungen	874	17,3	6 604	14,3
65 bis unter 75 Jahre	2 599	12,6	24 451	10,4	3 - 6 Wohnungen	908	18,0	8 825	19,2
75 Jahre und älter	3 271	15,9	26 327	11,2	7 u. m. Wohnungen	280	5,6	4 137	9,0
<i>Altersdurchschnitt in Jahren</i>	<i>48,2</i>		<i>44,1</i>		Wohnungen in Wohn- u.				
<i>Jugendquotient</i>	<i>26,6</i>		<i>26,6</i>		Nichtwohngebäuden	11 871		126 835	
<i>Altenquotient</i>	<i>50,4</i>		<i>35,0</i>		<i>Wohnfläche in m³</i>				
					<i>pro Wohnung</i>	<i>91,4</i>		<i>80,2</i>	
Einwohnerveränderung					<i>pro Person</i>	<i>52,6</i>		<i>43,4</i>	
in den letzten 5 Jahren	- 38	- 0,2	+ 989	+ 0,4					
mit Migrationshintergrund	4 524	100	91 216	100	Beschäftigte	7 134	100	87 304	100
dav. unter 18 Jahre	999	22,1	21 332	23,4	dar. unter 25 Jahre	560	7,8	9 122	10,4
18 bis unter 65 Jahre	2 615	57,8	58 050	63,6	55 Jahre und älter	1 985	27,8	19 965	22,9
65 Jahre und älter	910	20,1	11 834	13,0	nicht deutsch	529	7,4	15 134	17,3
dar. Türkei	675	14,9	16 401	18,0	weiblich	3 475	48,7	39 526	45,3
Polen	877	19,4	15 863	17,4	<i>Beschäftigungsquote(%)</i>	<i>61,2</i>		<i>60,1</i>	
ehem. UdSSR	417	9,2	10 437	11,4					
ehem. Jugoslawien	242	5,3	5 133	5,6	Arbeitslose	418	100	11 850	100
Italien	192	4,2	4 199	4,6	dar.: unter 25 Jahre	21	5,0	692	5,8
<i>Bevölkerungsanteil (%)</i>	<i>21,9</i>		<i>38,9</i>		55 Jahre und älter	147	35,2	2 602	22,0
					nicht deutsch	70	16,7	4 110	34,7
dar. nicht Deutsche	1 504	100	44 319	100	männlich	218	52,2	6 467	54,6
dav. unter 18 Jahre	130	8,6	7 350	16,6	weiblich	200	47,8	5 383	45,4
18 bis unter 65 Jahre	1 094	72,7	32 388	73,1	ohne Berufsausbildung	178	42,6	8 165	68,9
65 Jahre und älter	280	18,6	4 581	10,3	<i>Arbeitslosenquote (%)</i>	<i>4,9</i>		<i>10,9</i>	
<i>Bevölkerungsanteil (%)</i>	<i>7,3</i>		<i>18,9</i>						
					SGB II-Empfänger	631	100	27 070	100
Familienstand					dar. unter 18 Jahre	174	27,6	8 726	32,2
dar. ledig	7 594	36,8	94 587	40,3	dar. 55 Jahre u. älter	113	17,9	4 016	14,8
verheiratet	9 214	44,7	95 725	40,8	Bedarfsgemeinschaften	370	100	13 991	100
geschieden	1 910	9,3	20 072	8,6	dar. mit Kindern	105	28,4	4 567	32,6
verwitwet	1 698	8,2	15 955	6,8	<i>Anteil an der Bevöl-</i>				
					<i>kerung unter 65 J. (%)</i>	<i>4,3</i>		<i>14,7</i>	
Bevölkerungsbewegung									
Geburten	153		2 094		SGB XII-Empfänger	222	100	5 745	100
Sterbefälle	290		3 032		dav. unter 65 Jahre	76	34,2	2 705	47,1
Saldo Geburten/Sterbefälle	- 137		- 938		65 Jahre und älter	146	65,8	3 040	52,9
<i>je 1 000 Einwohner</i>	<i>-6,6</i>		<i>-4,0</i>		<i>Anteil an der</i>				
					<i>Bevölkerung (%)</i>	<i>1,1</i>		<i>2,4</i>	
Zuzüge	716		11 828						
Fortzüge	719		10 944						
Wanderungssaldo	- 3		+ 884						
<i>je 1 000 Einwohner</i>	<i>-0,1</i>		<i>+3,8</i>						

140 Linn

	140		Krefeld			140		Krefeld	
	abs.	in %	abs.	in %		abs.	in %	abs.	in %
Fläche					Privathaushalte	3 007	100	120 656	100
Fläche in km ²	7,58		137,77		dav. mit 1 Person	1 439	47,9	57 562	47,7
Einwohner je km ²	766		1 702		2 Personen	880	29,3	34 875	28,9
					3 Personen	356	11,8	13 891	11,5
					4 Personen	233	7,7	9 849	8,2
					5 u. m. Pers.	99	3,3	4 479	3,7
					darunter:				
					Haushalte mit Kindern	552	18,4	22 935	19,0
					dar. Alleinerziehende	166	5,5	6 143	5,1
					Personen je Haushalt	1,93		1,94	
Einwohner	5 807	100	234 531	100	Wohngebäude	1 212	100	46 068	100
dav. unter 3 Jahre	139	2,4	6 262	2,7	dav. mit 1 Wohnung	589	48,6	26 502	57,5
3 bis unter 6 Jahre	155	2,7	6 762	2,9	2 Wohnungen	208	17,2	6 604	14,3
6 bis unter 10 Jahre	184	3,2	8 355	3,6	3 - 6 Wohnungen	357	29,5	8 825	19,2
10 bis unter 15 Jahre	247	4,3	10 573	4,5	7 u. m. Wohnungen	58	4,8	4 137	9,0
15 bis unter 18 Jahre	180	3,1	6 643	2,8	Wohnungen in Wohn- u.				
18 bis unter 21 Jahre	170	2,9	6 959	3,0	Nichtwohngebäuden	3 306		126 835	
21 bis unter 45 Jahre	1 567	27,0	69 357	29,6	Wohnfläche in m³				
45 bis unter 60 Jahre	1 276	22,0	52 065	22,2	pro Wohnung	73,3		80,2	
60 bis unter 65 Jahre	462	8,0	16 777	7,2	pro Person	41,7		43,4	
65 bis unter 75 Jahre	690	11,9	24 451	10,4					
75 Jahre und älter	737	12,7	26 327	11,2					
Altersdurchschnitt in Jahren	46,0		44,1						
Jugendquotient	26,0		26,6						
Altenquotient	41,1		35,0						
Einwohnerveränderung in den letzten 5 Jahren	- 216	- 3,6	+ 989	+0,4					
					Beschäftigte	2 263	100	87 304	100
mit Migrationshintergrund	1 958	100	91 216	100	dar. unter 25 Jahre	249	11,0	9 122	10,4
dav. unter 18 Jahre	448	22,9	21 332	23,4	55 Jahre und älter	562	24,8	19 965	22,9
18 bis unter 65 Jahre	1 155	59,0	58 050	63,6	nicht deutsch	292	12,9	15 134	17,3
65 Jahre und älter	355	18,1	11 834	13,0	weiblich	986	43,6	39 526	45,3
dar. Türkei	359	18,3	16 401	18,0	Beschäftigungsquote(%)	65,1		60,1	
Polen	481	24,6	15 863	17,4					
ehem. UdSSR	189	9,7	10 437	11,4	Arbeitslose	269	100	11 850	100
ehem. Jugoslawien	137	7,0	5 133	5,6	dar.: unter 25 Jahre	15	5,6	692	5,8
Italien	106	5,4	4 199	4,6	55 Jahre und älter	64	23,8	2 602	22,0
Bevölkerungsanteil (%)	33,7		38,9		nicht deutsch	64	23,8	4 110	34,7
					männlich	137	50,9	6 467	54,6
dar. nicht Deutsche	868	100	44 319	100	weiblich	132	49,1	5 383	45,4
dav. unter 18 Jahre	128	14,7	7 350	16,6	ohne Berufsausbildung	177	65,8	8 165	68,9
18 bis unter 65 Jahre	609	70,2	32 388	73,1	Arbeitslosenquote (%)	11,1		10,9	
65 Jahre und älter	131	15,1	4 581	10,3					
Bevölkerungsanteil (%)	14,9		18,9						
					SGB II-Empfänger	664	100	27 070	100
Familienstand					dar. unter 18 Jahre	226	34,0	8 726	32,2
dar. ledig	2 250	38,7	94 587	40,3	dar. 55 Jahre u. älter	105	15,8	4 016	14,8
verheiratet	2 367	40,8	95 725	40,8	Bedarfsgemeinschaften	339	100	13 991	100
geschieden	515	8,9	20 072	8,6	dar. mit Kindern	111	32,7	4 567	32,6
verwitwet	533	9,2	15 955	6,8	Anteil an der Bevöl-				
					kerung unter 65 J. (%)	15,2		14,7	
Bevölkerungsbewegung									
Geburten	41		2 094		SGB XII-Empfänger	119	100	5 745	100
Sterbefälle	120		3 032		dav. unter 65 Jahre	55	46,2	2 705	47,1
Saldo Geburten/Sterbefälle	- 79		- 938		65 Jahre und älter	64	53,8	3 040	52,9
je 1 000 Einwohner	-13,6		-4,0		Anteil an der				
					Bevölkerung (%)	2,0		2,4	
Zuzüge	187		11 828						
Fortzüge	220		10 944						
Wanderungssaldo	- 33		+ 884						
je 1 000 Einwohner	-5,7		+3,8						

150 Gellep-Stratum

	150		Krefeld			150		Krefeld	
	abs.	in %	abs.	in %		abs.	in %	abs.	in %
Fläche					Privathaushalte	1 179	100	120 656	100
Fläche in km ²	8,91		137,77		dav. mit 1 Person	400	33,9	57 562	47,7
Einwohner je km ²	279		1 702		2 Personen	447	37,9	34 875	28,9
					3 Personen	171	14,5	13 891	11,5
					4 Personen	132	11,2	9 849	8,2
					5 u. m. Pers.	29	2,5	4 479	3,7
					darunter:				
					Haushalte mit Kindern	235	19,9	22 935	19,0
					dar. Alleinerziehende	33	2,8	6 143	5,1
					<i>Personen je Haushalt</i>	<i>2,11</i>		<i>1,94</i>	
Einwohner	2 485	100	234 531	100	Wohngebäude	917	100	46 068	100
dav. unter 3 Jahre	71	2,9	6 262	2,7	dav. mit 1 Wohnung	714	77,9	26 502	57,5
3 bis unter 6 Jahre	82	3,3	6 762	2,9	2 Wohnungen	165	18,0	6 604	14,3
6 bis unter 10 Jahre	76	3,1	8 355	3,6	3 - 6 Wohnungen	32	3,5	8 825	19,2
10 bis unter 15 Jahre	93	3,7	10 573	4,5	7 u. m. Wohnungen	6	0,7	4 137	9,0
15 bis unter 18 Jahre	57	2,3	6 643	2,8	Wohnungen in Wohn- u.				
18 bis unter 21 Jahre	63	2,5	6 959	3,0	Nichtwohngebäuden	1 245		126 835	
21 bis unter 45 Jahre	602	24,2	69 357	29,6	<i>Wohnfläche in m³</i>				
45 bis unter 60 Jahre	501	20,2	52 065	22,2	<i>pro Wohnung</i>	99,8		80,2	
60 bis unter 65 Jahre	255	10,3	16 777	7,2	<i>pro Person</i>	50,0		43,4	
65 bis unter 75 Jahre	441	17,7	24 451	10,4					
75 Jahre und älter	244	9,8	26 327	11,2					
<i>Altersdurchschnitt in Jahren</i>	<i>47,3</i>		<i>44,1</i>						
<i>Jugendquotient</i>	<i>26,7</i>		<i>26,6</i>						
<i>Altenquotient</i>	<i>48,2</i>		<i>35,0</i>						
Einwohnerveränderung									
in den letzten 5 Jahren	- 30	- 1,2	+ 989	+0,4					
mit Migrationshintergrund	510	100	91 216	100	Beschäftigte	904	100	87 304	100
dav. unter 18 Jahre	132	25,9	21 332	23,4	dar. unter 25 Jahre	82	9,1	9 122	10,4
18 bis unter 65 Jahre	286	56,1	58 050	63,6	55 Jahre und älter	259	28,7	19 965	22,9
65 Jahre und älter	92	18,0	11 834	13,0	nicht deutsch	45	5,0	15 134	17,3
dar. Türkei	64	12,5	16 401	18,0	weiblich	436	48,2	39 526	45,3
Polen	133	26,1	15 863	17,4	<i>Beschäftigungsquote(%)</i>	<i>63,6</i>		<i>60,1</i>	
ehem. UdSSR	27	5,3	10 437	11,4					
ehem. Jugoslawien	20	3,9	5 133	5,6	Arbeitslose	47	100	11 850	100
Italien	23	4,5	4 199	4,6	dar.: unter 25 Jahre	.	.	692	5,8
<i>Bevölkerungsanteil (%)</i>	<i>20,5</i>		<i>38,9</i>		55 Jahre und älter	25	53,2	2 602	22,0
					nicht deutsch	5	10,6	4 110	34,7
					männlich	28	59,6	6 467	54,6
					weiblich	19	40,4	5 383	45,4
					ohne Berufsausbildung	13	27,7	8 165	68,9
					<i>Arbeitslosenquote (%)</i>	<i>4,2</i>		<i>10,9</i>	
dar. nicht Deutsche	152	100	44 319	100	SGB II-Empfänger	28	100	27 070	100
dav. unter 18 Jahre	17	11,2	7 350	16,6	dar. unter 18 Jahre	5	17,9	8 726	32,2
18 bis unter 65 Jahre	111	73,0	32 388	73,1	dar. 55 Jahre u. älter	8	28,6	4 016	14,8
65 Jahre und älter	24	15,8	4 581	10,3	Bedarfsgemeinschaften	19	100	13 991	100
<i>Bevölkerungsanteil (%)</i>	<i>6,1</i>		<i>18,9</i>		dar. mit Kindern	3	15,8	4 567	32,6
					<i>Anteil an der Bevöl-</i>				
					<i>kerung unter 65 J. (%)</i>	<i>1,6</i>		<i>14,7</i>	
Familienstand					SGB XII-Empfänger	5	100	5 745	100
dar. ledig	817	32,9	94 587	40,3	dav. unter 65 Jahre	.	.	2 705	47,1
verheiratet	1 331	53,6	95 725	40,8	65 Jahre und älter	.	.	3 040	52,9
geschieden	160	6,4	20 072	8,6	<i>Anteil an der</i>				
verwitwet	165	6,6	15 955	6,8	<i>Bevölkerung (%)</i>	<i>0,2</i>		<i>2,4</i>	
Bevölkerungsbewegung									
Geburten	20		2 094						
Sterbefälle	31		3 032						
Saldo Geburten/Sterbefälle	- 11		- 938						
<i>je 1 000 Einwohner</i>	<i>-4,4</i>		<i>-4,0</i>						
Zuzüge	76		11 828						
Fortzüge	69		10 944						
Wanderungssaldo	+ 7		+ 884						
<i>je 1 000 Einwohner</i>	<i>+2,8</i>		<i>+3,8</i>						

160 Oppum

	160		Krefeld			160		Krefeld	
	abs.	in %	abs.	in %		abs.	in %	abs.	in %
Fläche					Privathaushalte	6 222	100	120 656	100
Fläche in km ²	5,37		137,77		dav. mit 1 Person	2 507	40,3	57 562	47,7
Einwohner je km ²	2 409		1 702		2 Personen	1 971	31,7	34 875	28,9
					3 Personen	867	13,9	13 891	11,5
Einwohner	12 938	100	234 531	100	4 Personen	642	10,3	9 849	8,2
dav. unter 3 Jahre	376	2,9	6 262	2,7	5 u. m. Pers.	235	3,8	4 479	3,7
3 bis unter 6 Jahre	383	3,0	6 762	2,9	darunter:				
6 bis unter 10 Jahre	490	3,8	8 355	3,6	Haushalte mit Kindern	1 384	22,2	22 935	19,0
10 bis unter 15 Jahre	646	5,0	10 573	4,5	dar. Alleinerziehende	314	5,0	6 143	5,1
15 bis unter 18 Jahre	376	2,9	6 643	2,8	<i>Personen je Haushalt</i>	<i>2,08</i>		<i>1,94</i>	
18 bis unter 21 Jahre	386	3,0	6 959	3,0	Wohngebäude	2 790	100	46 068	100
21 bis unter 45 Jahre	3 691	28,5	69 357	29,6	dav. mit 1 Wohnung	1 786	64,0	26 502	57,5
45 bis unter 60 Jahre	3 092	23,9	52 065	22,2	2 Wohnungen	351	12,6	6 604	14,3
60 bis unter 65 Jahre	916	7,1	16 777	7,2	3 - 6 Wohnungen	477	17,1	8 825	19,2
65 bis unter 75 Jahre	1 276	9,9	24 451	10,4	7 u. m. Wohnungen	176	6,3	4 137	9,0
75 Jahre und älter	1 306	10,1	26 327	11,2	Wohnungen in Wohn- u.				
<i>Altersdurchschnitt in Jahren</i>	<i>43,4</i>		<i>44,1</i>		Nichtwohngebäuden	6 397		126 835	
<i>Jugendquotient</i>	<i>28,1</i>		<i>26,6</i>		<i>Wohnfläche in m³</i>				
<i>Altenquotient</i>	<i>31,9</i>		<i>35,0</i>		<i>pro Wohnung</i>	<i>84,4</i>		<i>80,2</i>	
					<i>pro Person</i>	<i>41,7</i>		<i>43,4</i>	
Einwohnerveränderung					Beschäftigte	5 146	100	87 304	100
in den letzten 5 Jahren	+ 103	+ 0,8	+ 989	+0,4	dar. unter 25 Jahre	518	10,1	9 122	10,4
					55 Jahre und älter	1 191	23,1	19 965	22,9
mit Migrationshintergrund	4 657	100	91 216	100	nicht deutsch	648	12,6	15 134	17,3
dav. unter 18 Jahre	1 179	25,3	21 332	23,4	weiblich	2 309	44,9	39 526	45,3
18 bis unter 65 Jahre	2 923	62,8	58 050	63,6	<i>Beschäftigungsquote(%)</i>	<i>63,6</i>		<i>60,1</i>	
65 Jahre und älter	555	11,9	11 834	13,0	Arbeitslose	463	100	11 850	100
dar. Türkei	1 256	27,0	16 401	18,0	dar.: unter 25 Jahre	33	7,1	692	5,8
Polen	847	18,2	15 863	17,4	55 Jahre und älter	119	25,7	2 602	22,0
ehem. UdSSR	500	10,7	10 437	11,4	nicht deutsch	116	25,1	4 110	34,7
ehem. Jugoslawien	302	6,5	5 133	5,6	männlich	246	53,1	6 467	54,6
Italien	160	3,4	4 199	4,6	weiblich	217	46,9	5 383	45,4
<i>Bevölkerungsanteil (%)</i>	<i>36,0</i>		<i>38,9</i>		ohne Berufsausbildung	289	62,4	8 165	68,9
					<i>Arbeitslosenquote (%)</i>	<i>7,9</i>		<i>10,9</i>	
dar. nicht Deutsche	1 774	100	44 319	100	SGB II-Empfänger	1 060	100	27 070	100
dav. unter 18 Jahre	221	12,5	7 350	16,6	dar. unter 18 Jahre	339	32,0	8 726	32,2
18 bis unter 65 Jahre	1 347	75,9	32 388	73,1	dar. 55 Jahre u. älter	166	15,7	4 016	14,8
65 Jahre und älter	206	11,6	4 581	10,3	Bedarfsgemeinschaften	544	100	13 991	100
<i>Bevölkerungsanteil (%)</i>	<i>13,7</i>		<i>18,9</i>		dar. mit Kindern	191	35,1	4 567	32,6
					<i>Anteil an der Bevöl-</i>				
Familienstand					<i>kerung unter 65 J. (%)</i>	<i>10,2</i>		<i>14,7</i>	
dar. ledig	5 030	38,9	94 587	40,3	SGB XII-Empfänger	247	100	5 745	100
verheiratet	5 937	45,9	95 725	40,8	dav. unter 65 Jahre	121	49,0	2 705	47,1
geschieden	945	7,3	20 072	8,6	65 Jahre und älter	126	51,0	3 040	52,9
verwitwet	811	6,3	15 955	6,8	<i>Anteil an der</i>				
					<i>Bevölkerung (%)</i>	<i>1,9</i>		<i>2,4</i>	
Bevölkerungsbewegung									
Geburten	118		2 094						
Sterbefälle	124		3 032						
Saldo Geburten/Sterbefälle	- 6		- 938						
<i>je 1 000 Einwohner</i>	<i>-0,5</i>		<i>-4,0</i>						
Zuzüge	387		11 828						
Fortzüge	421		10 944						
Wanderungssaldo	- 34		+ 884						
<i>je 1 000 Einwohner</i>	<i>-2,6</i>		<i>+3,8</i>						

170 Fischeln

	170		Krefeld			170		Krefeld	
	abs.	in %	abs.	in %		abs.	in %	abs.	in %
Fläche					Privathaushalte	12 607	100	120 656	100
Fläche in km ²	18,99		137,77		dav. mit 1 Person	5 281	41,9	57 562	47,7
Einwohner je km ²	1 356		1 702		2 Personen	4 058	32,2	34 875	28,9
					3 Personen	1 534	12,2	13 891	11,5
Einwohner	25 747	100	234 531	100	4 Personen	1 228	9,7	9 849	8,2
dav. unter 3 Jahre	599	2,3	6 262	2,7	5 u. m. Pers.	506	4,0	4 479	3,7
3 bis unter 6 Jahre	678	2,6	6 762	2,9	darunter:				
6 bis unter 10 Jahre	972	3,8	8 355	3,6	Haushalte mit Kindern	2 468	19,6	22 935	19,0
10 bis unter 15 Jahre	1 234	4,8	10 573	4,5	dar. Alleinerziehende	507	4,0	6 143	5,1
15 bis unter 18 Jahre	701	2,7	6 643	2,8	<i>Personen je Haushalt</i>	<i>2,04</i>		<i>1,94</i>	
18 bis unter 21 Jahre	725	2,8	6 959	3,0					
21 bis unter 45 Jahre	6 724	26,1	69 357	29,6	Wohngebäude	6 198	100	46 068	100
45 bis unter 60 Jahre	5 944	23,1	52 065	22,2	dav. mit 1 Wohnung	4 305	69,5	26 502	57,5
60 bis unter 65 Jahre	1 837	7,1	16 777	7,2	2 Wohnungen	851	13,7	6 604	14,3
65 bis unter 75 Jahre	2 973	11,5	24 451	10,4	3 - 6 Wohnungen	758	12,2	8 825	19,2
75 Jahre und älter	3 360	13,1	26 327	11,2	7 u. m. Wohnungen	284	4,6	4 137	9,0
<i>Altersdurchschnitt in Jahren</i>	<i>45,8</i>		<i>44,1</i>		Wohnungen in Wohn- u.				
<i>Jugendquotient</i>	<i>27,5</i>		<i>26,6</i>		Nichtwohngebäuden	13 153		126 835	
<i>Altenquotient</i>	<i>41,6</i>		<i>35,0</i>		<i>Wohnfläche in m³</i>				
					<i>pro Wohnung</i>	<i>87,2</i>		<i>80,2</i>	
Einwohnerveränderung					<i>pro Person</i>	<i>44,5</i>		<i>43,4</i>	
in den letzten 5 Jahren	- 469	- 1,8	+ 989	+0,4					
mit Migrationshintergrund	8 624	100	91 216	100	Beschäftigte	9 670	100	87 304	100
dav. unter 18 Jahre	2 060	23,9	21 332	23,4	dar. unter 25 Jahre	919	9,5	9 122	10,4
18 bis unter 65 Jahre	5 246	60,8	58 050	63,6	55 Jahre und älter	2 309	23,9	19 965	22,9
65 Jahre und älter	1 318	15,3	11 834	13,0	nicht deutsch	1 222	12,6	15 134	17,3
dar. Türkei	2 411	28,0	16 401	18,0	weiblich	4 490	46,4	39 526	45,3
Polen	1 581	18,3	15 863	17,4	<i>Beschäftigungsquote(%)</i>	<i>63,5</i>		<i>60,1</i>	
ehem. UdSSR	914	10,6	10 437	11,4					
ehem. Jugoslawien	336	3,9	5 133	5,6	Arbeitslose	793	100	11 850	100
Italien	261	3,0	4 199	4,6	dar.: unter 25 Jahre	34	4,3	692	5,8
<i>Bevölkerungsanteil (%)</i>	<i>33,5</i>		<i>38,9</i>		55 Jahre und älter	224	28,2	2 602	22,0
					nicht deutsch	231	29,1	4 110	34,7
dar. nicht Deutsche	3 420	100	44 319	100	männlich	409	51,6	6 467	54,6
dav. unter 18 Jahre	427	12,5	7 350	16,6	weiblich	384	48,4	5 383	45,4
18 bis unter 65 Jahre	2 530	74,0	32 388	73,1	ohne Berufsausbildung	456	57,5	8 165	68,9
65 Jahre und älter	463	13,5	4 581	10,3	<i>Arbeitslosenquote (%)</i>	<i>6,5</i>		<i>10,9</i>	
<i>Bevölkerungsanteil (%)</i>	<i>13,3</i>		<i>18,9</i>						
					SGB II-Empfänger	1 557	100	27 070	100
Familienstand					dar. unter 18 Jahre	556	35,7	8 726	32,2
dar. ledig	9 466	36,8	94 587	40,3	dar. 55 Jahre u. älter	198	12,7	4 016	14,8
verheiratet	11 931	46,3	95 725	40,8	Bedarfsgemeinschaften	757	100	13 991	100
geschieden	1 827	7,1	20 072	8,6	dar. mit Kindern	295	39,0	4 567	32,6
verwitwet	1 999	7,8	15 955	6,8	<i>Anteil an der Bevöl-</i>				
					<i>kerung unter 65 J. (%)</i>	<i>8,0</i>		<i>14,7</i>	
Bevölkerungsbewegung									
Geburten	192		2 094		SGB XII-Empfänger	348	100	5 745	100
Sterbefälle	337		3 032		dav. unter 65 Jahre	128	36,8	2 705	47,1
Saldo Geburten/Sterbefälle	- 145		- 938		65 Jahre und älter	220	63,2	3 040	52,9
<i>je 1 000 Einwohner</i>	<i>-5,6</i>		<i>-4,0</i>		<i>Anteil an der</i>				
					<i>Bevölkerung (%)</i>	<i>1,4</i>		<i>2,4</i>	
Zuzüge	1 038		11 828						
Fortzüge	894		10 944						
Wanderungssaldo	+ 144		+ 884						
<i>je 1 000 Einwohner</i>	<i>+5,6</i>		<i>+3,8</i>						

180 Uerdingen

	180		Krefeld			180		Krefeld	
	abs.	in %	abs.	in %		abs.	in %	abs.	in %
Fläche					Privathaushalte	9 045	100	120 656	100
Fläche in km ²	14,82		137,77		dav. mit 1 Person	4 007	44,3	57 562	47,7
Einwohner je km ²	1 196		1 702		2 Personen	2 870	31,7	34 875	28,9
					3 Personen	1 175	13,0	13 891	11,5
Einwohner	17 725	100	234 531	100	4 Personen	749	8,3	9 849	8,2
dav. unter 3 Jahre	420	2,4	6 262	2,7	5 u. m. Pers.	244	2,7	4 479	3,7
3 bis unter 6 Jahre	434	2,4	6 762	2,9	darunter:				
6 bis unter 10 Jahre	515	2,9	8 355	3,6	Haushalte mit Kindern	1 654	18,3	22 935	19,0
10 bis unter 15 Jahre	763	4,3	10 573	4,5	dar. Alleinerziehende	467	5,2	6 143	5,1
15 bis unter 18 Jahre	472	2,7	6 643	2,8	<i>Personen je Haushalt</i>	<i>1,96</i>		<i>1,94</i>	
18 bis unter 21 Jahre	488	2,8	6 959	3,0	Wohngebäude	3 581	100	46 068	100
21 bis unter 45 Jahre	5 128	28,9	69 357	29,6	dav. mit 1 Wohnung	1 779	49,7	26 502	57,5
45 bis unter 60 Jahre	4 174	23,5	52 065	22,2	2 Wohnungen	770	21,5	6 604	14,3
60 bis unter 65 Jahre	1 493	8,4	16 777	7,2	3 - 6 Wohnungen	804	22,5	8 825	19,2
65 bis unter 75 Jahre	1 883	10,6	24 451	10,4	7 u. m. Wohnungen	228	6,4	4 137	9,0
75 Jahre und älter	1 955	11,0	26 327	11,2	Wohnungen in Wohn- u.				
<i>Altersdurchschnitt in Jahren</i>	<i>45,3</i>		<i>44,1</i>		Nichtwohngebäuden	9 586		126 835	
<i>Jugendquotient</i>	<i>23,1</i>		<i>26,6</i>		<i>Wohnfläche in m³</i>				
<i>Altenquotient</i>	<i>34,0</i>		<i>35,0</i>		<i>pro Wohnung</i>	<i>80,7</i>		<i>80,2</i>	
Einwohnerveränderung					<i>pro Person</i>	<i>43,6</i>		<i>43,4</i>	
in den letzten 5 Jahren	- 523	- 2,9	+ 989	+ 0,4	Beschäftigte	7 398	100	87 304	100
mit Migrationshintergrund	4 976	100	91 216	100	dar. unter 25 Jahre	738	10,0	9 122	10,4
dav. unter 18 Jahre	1 083	21,8	21 332	23,4	55 Jahre und älter	1 838	24,8	19 965	22,9
18 bis unter 65 Jahre	3 159	63,5	58 050	63,6	nicht deutsch	698	9,4	15 134	17,3
65 Jahre und älter	734	14,8	11 834	13,0	weiblich	3 390	45,8	39 526	45,3
dar. Türkei	1 264	25,4	16 401	18,0	<i>Beschäftigungsquote(%)</i>	<i>65,6</i>		<i>60,1</i>	
Polen	1 151	23,1	15 863	17,4	Arbeitslose	679	100	11 850	100
ehem. UdSSR	506	10,2	10 437	11,4	dar.: unter 25 Jahre	38	5,6	692	5,8
ehem. Jugoslawien	310	6,2	5 133	5,6	55 Jahre und älter	167	24,6	2 602	22,0
Italien	212	4,3	4 199	4,6	nicht deutsch	117	17,2	4 110	34,7
<i>Bevölkerungsanteil (%)</i>	<i>28,1</i>		<i>38,9</i>		männlich	349	51,4	6 467	54,6
dar. nicht Deutsche	1 801	100	44 319	100	weiblich	330	48,6	5 383	45,4
dav. unter 18 Jahre	192	10,7	7 350	16,6	ohne Berufsausbildung	405	59,6	8 165	68,9
18 bis unter 65 Jahre	1 336	74,2	32 388	73,1	<i>Arbeitslosenquote (%)</i>	<i>8,1</i>		<i>10,9</i>	
65 Jahre und älter	273	15,2	4 581	10,3	Familienstand				
<i>Bevölkerungsanteil (%)</i>	<i>10,2</i>		<i>18,9</i>		dar. ledig	6 897	38,9	94 587	40,3
					verheiratet	7 739	43,7	95 725	40,8
					geschieden	1 558	8,8	20 072	8,6
					verwitwet	1 323	7,5	15 955	6,8
Bevölkerungsbewegung					SGB II-Empfänger	1 409	100	27 070	100
Geburten	136		2 094		dar. unter 18 Jahre	467	33,1	8 726	32,2
Sterbefälle	241		3 032		dar. 55 Jahre u. älter	207	14,7	4 016	14,8
Saldo Geburten/Sterbefälle	- 105		- 938		Bedarfsgemeinschaften	753	100	13 991	100
<i>je 1 000 Einwohner</i>	<i>-5,9</i>		<i>-4,0</i>		dar. mit Kindern	258	34,3	4 567	32,6
Zuzüge	556		11 828		<i>Anteil an der Bevöl-</i>				
Fortzüge	633		10 944		<i>kerung unter 65 J. (%)</i>	<i>10,1</i>		<i>14,7</i>	
Wanderungssaldo	- 77		+ 884		SGB XII-Empfänger	282	100	5 745	100
<i>je 1 000 Einwohner</i>	<i>-4,3</i>		<i>+3,8</i>		dav. unter 65 Jahre	133	47,2	2 705	47,1
					65 Jahre und älter	149	52,8	3 040	52,9
					<i>Anteil an der</i>				
					<i>Bevölkerung (%)</i>	<i>1,6</i>		<i>2,4</i>	

190 Hüls*

	190		Krefeld		190		Krefeld	
	abs.	in %	abs.	in %	abs.	in %	abs.	in %
Fläche								
Fläche in km ²	26,08		137,77					
Einwohner je km ²	623		1 702					
Einwohner	16 239	100	234 531	100				
dav. unter 3 Jahre	389	2,4	6 262	2,7				
3 bis unter 6 Jahre	437	2,7	6 762	2,9				
6 bis unter 10 Jahre	564	3,5	8 355	3,6				
10 bis unter 15 Jahre	726	4,5	10 573	4,5				
15 bis unter 18 Jahre	440	2,7	6 643	2,8				
18 bis unter 21 Jahre	411	2,5	6 959	3,0				
21 bis unter 45 Jahre	3 918	24,1	69 357	29,6				
45 bis unter 60 Jahre	3 719	22,9	52 065	22,2				
60 bis unter 65 Jahre	1 414	8,7	16 777	7,2				
65 bis unter 75 Jahre	2 202	13,6	24 451	10,4				
75 Jahre und älter	2 019	12,4	26 327	11,2				
Altersdurchschnitt in Jahren	47,0		44,1					
Jugendquotient	27,0		26,6					
Altenquotient	44,6		35,0					
Einwohnerveränderung in den letzten 5 Jahren	- 194	- 1,2	+ 989	+0,4				
mit Migrationshintergrund	3 114	100	91 216	100				
dav. unter 18 Jahre	764	24,5	21 332	23,4				
18 bis unter 65 Jahre	1 734	55,7	58 050	63,6				
65 Jahre und älter	616	19,8	11 834	13,0				
dar. Türkei	180	5,8	16 401	18,0				
Polen	957	30,7	15 863	17,4				
ehem. UdSSR	403	12,9	10 437	11,4				
ehem. Jugoslawien	105	3,4	5 133	5,6				
Italien	226	7,3	4 199	4,6				
Bevölkerungsanteil (%)	19,2		38,9					
dar. nicht Deutsche	886	100	44 319	100				
dav. unter 18 Jahre	103	11,6	7 350	16,6				
18 bis unter 65 Jahre	594	67,0	32 388	73,1				
65 Jahre und älter	189	21,3	4 581	10,3				
Bevölkerungsanteil (%)	5,5		18,9					
Familienstand								
dar. ledig	5 653	34,8	94 587	40,3				
verheiratet	8 013	49,3	95 725	40,8				
geschieden	1 249	7,7	20 072	8,6				
verwitwet	1 209	7,4	15 955	6,8				
Bevölkerungsbewegung								
Geburten	122		2 094					
Sterbefälle	203		3 032					
Saldo Geburten/Sterbefälle je 1 000 Einwohner	- 81		- 938					
	-5,0		-4,0					
Zuzüge	479		11 828					
Fortzüge	484		10 944					
Wanderungssaldo je 1 000 Einwohner	- 5		+ 884					
	-0,3		+3,8					
Privathaushalte	7 927	100	120 656	100				
dav. mit 1 Person	3 091	39,0	57 562	47,7				
2 Personen	2 825	35,6	34 875	28,9				
3 Personen	1 057	13,3	13 891	11,5				
4 Personen	709	8,9	9 849	8,2				
5 u. m. Pers.	245	3,1	4 479	3,7				
darunter:								
Haushalte mit Kindern	1 573	19,8	22 935	19,0				
dar. Alleinerziehende	341	4,3	6 143	5,1				
Personen je Haushalt	2,05		1,94					
Wohngebäude	4 699	100	46 068	100				
dav. mit 1 Wohnung	3 326	70,8	26 502	57,5				
2 Wohnungen	827	17,6	6 604	14,3				
3 - 6 Wohnungen	399	8,5	8 825	19,2				
7 u. m. Wohnungen	147	3,1	4 137	9,0				
Wohnungen in Wohn- u. Nichtwohngebäuden	7 136		126 835					
Wohnfläche in m ³								
pro Wohnung	90,6		80,2					
pro Person	46,7		43,4					
Beschäftigte	6 248	100	87 304	100				
dar. unter 25 Jahre	535	8,6	9 122	10,4				
55 Jahre und älter	1 742	27,9	19 965	22,9				
nicht deutsch	364	5,8	15 134	17,3				
weiblich	3 010	48,2	39 526	45,3				
Beschäftigungsquote(%)	66,0		60,1					
Arbeitslose	322	100	11 850	100				
dar.: unter 25 Jahre	18	5,6	692	5,8				
55 Jahre und älter	93	28,9	2 602	22,0				
nicht deutsch	38	11,8	4 110	34,7				
männlich	173	53,7	6 467	54,6				
weiblich	149	46,3	5 383	45,4				
ohne Berufsausbildung	167	51,9	8 165	68,9				
Arbeitslosenquote (%)	4,7		10,9					
SGB II-Empfänger	585	100	27 070	100				
dar. unter 18 Jahre	198	33,8	8 726	32,2				
dar. 55 Jahre u. älter	100	17,1	4 016	14,8				
Bedarfsgemeinschaften	303	100	13 991	100				
dar. mit Kindern	105	34,7	4 567	32,6				
Anteil an der Bevöl- kerung unter 65 J. (%)	4,9		14,7					
SGB XII-Empfänger	184	100	5 745	100				
dav. unter 65 Jahre	98	53,3	2 705	47,1				
65 Jahre und älter	86	46,7	3 040	52,9				
Anteil an der Bevölkerung (%)	1,1		2,4					

*einschl. Stadtteil 090 Hülsler Berg